

TRYG TILKNYTNING



INDBLIK

Tryk tilknytning er jeres vigtigste pædagogiske opgave

GUIDE

8 gode råd, når I arbejder med tilknytning

INSTITUTIONSLEDER:

Mindre børnegrupper med én voksen skaber tryk tilknytning

At skabe tryk tilknytning er jeres vigtigste pædagogiske opgave

EVA TEMA – Nr. 21
TRYG TILKNYTNING

© Danmarks
Evalueringinstitut 2020

Eftertryk med
kildeangivelse er tilladt

Redaktion
Dina Celia Madsen (ansvh.)
Marie Louise Poulsen
Trine Beckett
Line Buer Bjerre

Design
BGRAPHIC

Fotos
Kamilla Bryndum
Stilleben
Mette Bendixsen
Johner

Illustrationer
BGRAPHIC

Tryk
Rosendahls

ISBN
TRYKT 978-87-7182-428-5
WEB 978-87-7182-427-8

ISSN
TRYKT 2596-5353
WEB 2596-5352

Øjenkontakt og nærvær. Voksne, man kan regne med. Dét er fundamentet for, at et lille barn oplever tryghed i verden og for barnets udvikling af de personlige egenskaber og sociale kompetencer, som giver barnet en platform for at begå sig nu og resten af livet.

I Danmark tilbringer næsten alle børn en stor del af deres hverdag i dagtilbud. Som pædagogisk personale er I altså blandt børnenes vigtigste omsorgspersoner. Det er jer, der støtter, når børnene er kede af det eller vrede, eller når de er opfyldt af glæde og lyst til at udforske verden. Det er jer, der hjælper børnene til at navigere i deres følelser, forstå, om noget er utrygt eller trygt, og lærer dem, hvordan man begår sig i legen og børnefællesskabet.

I har en helt afgørende betydning for børnenes liv her og nu og for, hvordan de klarer sig senere – særligt, når det gælder børn i udsatte positioner. De børn, der ikke oplever trygge samspil hjemme, har ekstra behov for at møde dem i dagtilbuddet. Her udgør I en beskyttelsesfaktor, der kan reducere følgevirkninger af manglende nærvær og være en vigtig platform for børnenes videre udvikling. Det er et stort ansvar, for indsatsen for at skabe en tryk relation til det enkelte barn og børnegruppen kan let blive udfordret, når hverdagen banker på med praktiske gøremål eller behov for at flytte personalet rundt mellem stuerne.

Mange har i netop disse måneder efter corona-nedlukningen oplevet, at samvær i mindre børnegrupper har givet nye erfaringer til arbejdet med tilknytning. Men hverdagens barrierer kan i nogle dagtilbud betyde, at man ser de nære relationer til børn som en hindring for den fleksibilitet, der får hverdagen til at hænge

sammen for de voksne. Men man kan ikke undgå, at børnene forsøger at skabe nære relationer. De forsøger at knytte sig til deres primære voksne blandt det pædagogiske personale omkring dem, og hvis de ikke bliver mødt af nærvær og omsorg, holder de ikke op med at knytte sig. De får bare et utrygt tilknytningsmønster frem for et trygt – også selv om de har gode forudsætninger for tryk tilknytning med hjemmefra.

Det er først i de senere år, at forskningen er begyndt at undersøge børns tilknytning i dagtilbud, og der er brug for mere viden om, hvordan man bedst understøtter tryk tilknytning i det pædagogiske arbejde, i forhold til de helt små dagpleje- eller vuggestuebørn, til de større børnehavebørn og til hele børnegruppen. På Danmarks Evalueringinstitut (EVA) vil vi derfor have fokus på tilknytning i flere undersøgelser det kommende år.

Men foreløbigt kan du i dette nummer af EVA Tema læse mere om, hvad forskningen siger om tryk tilknytning, og hvordan I kan arbejde med tilknytning hos jer. Og så kan du møde et dagtilbud, der kalder sig *tilknytningsbaseret*, fordi tilknytning spiller en rolle i deres pædagogiske læringsmiljø hele dagen.

God læselyst.



Dina Celia Madsen
Chef for dagtilbud
Danmarks Evalueringinstitut



KVALITETSVURDERET FORSKNING I DAGTILBUD

Forskningsdatabasen NB-ECEC.org, der står for Nordic Base of Early Childhood Education and Care, samler hvert år kvalitetsvurderet forskning i dagtilbud fra Danmark, Norge og Sverige. EVA TEMA-hæfter tager afsæt i forskning fra forskningsdatabasen, samt i anden viden og undersøgelser om dagtilbud. Artikler, der er baseret på forskning fra forskningsdatabasen, er markeret med et stempel.

INDHOLD



INDBLIK

4

Alle børn har brug for tryk tilknytning til en voksen

Børn græder mere og i længere tid, når de ikke bliver mødt i deres følelser og får hjælp til at regulere dem. Forskerne Johanne Smith-Nielsen og Charlotte Højholt fortæller, hvordan pædagogisk personale kan arbejde for at give alle børn mulighed for at opbygge trygge relationer.



GUIDE

10

8 gode råd, når I arbejder med tilknytning

Se følelsernes sprog som en del af jeres professionelle sprog og sørg for at give plads til forskelle. Guiden stiller skarpt på, hvad der er vigtigt for at styrke relationen til det enkelte barn.



CASE

12

Dagtilbudsleder: Mindre børnegrupper med én voksen skaber tryk tilknytning

I den integrerede institution Midtstuen Kanvas-barnehage i Norge arbejder ledere og pædagogisk personale aktivt med tilknytning hver dag, hele tiden.



DIALOGKORT

15

Tryk tilknytning

Brug dialogkortet i jeres faglige drøftelser af, hvordan I kan arbejde med tilknytning.

Alle børn har brug for tryk tilknytning til en voksen i dagtilbuddet

Børn sætter ikke deres tilknytning på pause, når de er i dagtilbud. Derfor er det en vigtig pædagogisk opgave at give alle børn mulighed for at opbygge trygge relationer til en primær voksen.



Charlotte Højholt
Psykolog og professor på RUC. Forsker i børns liv på tværs af familie og institutioner og har særligt fokus på børnefællesskabets betydning.



Johanne Smith-Nielsen
Psykolog, forsker med særlig fokus på tilknytning ved Center for Tidlig Indsats og Familieforskning, Københavns Universitet.

Af Trine Beckett

1 -årige Asta sidder i sandkassen og leger med en spand og en skovl, da to ældre børnehavsbørn kommer hen imod hende. Asta rykker tættere på pædagogen Hanne og kigger spørgende op på hende. Hanne får øjenkontakt med Asta, smiler roligt tilbage, og Asta genoptager sin leg.

Eksemplet viser, hvordan tryk tilknytning mellem pædagog og barn kan komme til udtryk. Asta bruger Hannes reaktion til at navigere efter og bliver bragt fra utryghed og uro til tryghed og ro.

Børn lærer hurtigt, om det kan betale sig at udtrykke følelser

Engang talte man om tilknytning som noget, der fandt sted mellem barnet og moderen, og som en evne, barnet bragte med ind eller ikke bragte med ind i dagtilbuddet. I dag ved man, at barnet ikke kun knytter sig til sin far eller mor i hjemmet, men også til de voksne omsorgspersoner, barnet tilbringer tid sammen med i dagtilbuddet.

”Børn danner sig erfaringer med den kvalitet af omsorg, de modtager. De vurderer, om det kan betale sig for dem at række ud – om de kan regne med at få hjælp til deres følelser. Og





“

Man kan ikke tale om at undgå tilknytning i et dagtilbud, hvor børn tilbringer deres hverdag”

Johanne Smith-Nielsen



de er ligeglade med, om omsorgen kommer fra én, der er ansat eller ej,” siger Johanne Smith-Nielsen, uddannet psykolog, forsker ved Center for Tidlig Indsats og Familieforskning, Københavns Universitet. Hun skal sammen med Danmarks Evalueringsinstitut afprøve en indsats rettet mod det pædagogiske personale, der har til formål at forbedre de 0-2-åriges tilknytningsmønstre til de voksne i dagtilbuddet.

Børn danner skabeloner for tilknytning

Små børns tilknytning til de voksne, der er omkring dem, er afgørende for, hvordan børnene håndterer følelser og danner relationer – også senere i livet. De erfaringer, som et barn gør sig med at skabe relationer til sin far, mor, pædagogen Hanne eller medhjælperen på Haletudsestuen, danner grundlaget for de skabeloner eller arbejdsmodeller, der afgør, hvordan barnet begår sig senere i livet. Eller sagt med andre ord, så danner barnet et netværk af emotionelle bånd, og barnets erfaringer med tilknytning i netværket af tilknytningspersoner omkring det, har afgørende betydning for, hvordan barnet udvikler sig personligt og socialt, og hvordan det udforsker verden.



Et barn kan udvikle tryk eller utryk tilknytning

En tryk tilknytning fremmes af nærvær, tid og kontinuitet i spillet mellem barnet og dets primære voksne. Utryk tilknytning kan opstå, når der er mange brud, eller når barnet oplever, at de voksne, som det forsøger at knytte sig til, er afvisende, uforudsigelige eller på anden måde ikke er i stand til at imødekomme dets følelsesmæssige behov.

Johanne Smith-Nielsen understreger, at tilknytningen sker til de voksne i dagtilbuddet, uanset om man har fokus på at understøtte udviklingen af trykke relationer eller ej:

”Man kan ikke tale om at undgå tilknytning i et dagtilbud, hvor børn tilbringer deres hverdag,” siger Johanne Smith-Nielsen, der erkender, at nogle ledere kan opleve et dilemma mellem at strukturere en hverdag, der hænger sammen for de voksne, og en hverdag, der hænger sammen for det lille barn.

”Nogle af de pædagogiske ledere, jeg har talt med, siger fx, at de ’ikke er glade for, at børnene knytter sig for meget til personalet’, fordi de har brug for at kunne flytte personalet rundt på stuerne. Men for barnet betyder det ikke, at de ikke knytter sig til én eller flere voksne omkring dem, blot at der er stor risiko for,

“
Hvis en voksen opfatter et barn som noget særligt, bliver det også til noget særligt for de andre børn. Ofte kan et barns reaktionsmønstre have at gøre med barnets mulighed for at deltage i børnegruppen, snarere end nogle egenskaber ved barnet selv”

Charlotte Højholt



TIDSLINJE: Få et overblik over tilknytningsteoriens udvikling de sidste 100 år

1930'erne

1930: Fokus på børn, der vokser op uden forældre og nære relationer

I USA og Europa diskuterede psykoanalytikere og læger, hvilken betydning det har for børn at komme på børnehjem eller på asyl, hvor de bor adskilt fra forældre og andre nære familie-medlemmer.

1940'erne

1946: Beskrivelser af mangel på tryghed hos hospitalsindlagte børn

Psykoanalytikeren René Spitz introducerer "hospitalisme". Begrebet beskriver den mangel på stimulering og tryghed, der opstår, når børn fx er på hospitalet i lang tid uden deres mor eller andre tætte tilknytningspersoner.

1950'erne

1950: De første ord på følelsesmæssige konsekvenser af børns adskillelse fra forældre

Psykoanalytikeren og psykiateren John Bowlby satte som en af de første ord på det, der senere er blevet til tilknytningsteorien. I en rapport for WHO beskriver han de følelsesmæssige konsekvenser for børn, der lever adskilt fra deres forældre, fx på børnehjem.

1960'erne

1959-63: Forskning i tilknytning og omsorg hos abeunger

På baggrund af en række omdiskuterede forsøg med aber konkluderer læge og forsker Harry Harlow, at tilknytning ikke afhænger af, om en moder giver barnet mad, men snarere handler om omsorg og tryghed.

1950-60'erne: Videre forskning i børn, der adskilles fra deres forældre

Anden Verdenskrig betød, at mange børn i Europa blev evakueret og sendt væk fra deres forældre.

Psykilere undersøgte nogle af disse børn for at se, om den lange separation har betydning for deres adfærd.

1968: Barnets forhold til moderen danner model for senere tilknytning

John Bowlby introducerer teorien, der beskriver, hvordan børns tidlige tilknytning til deres primære omsorgsperson, fx moderen, får afgørende betydning for senere relationer livet gennem.



at det får en utryk tilknytning til de voksne, fordi erfaringen bliver, at de voksne er uforudsigelige og ikke til at regne med. For det lille barn er det helt afgørende at være sikker på, 'hvem passer på mig og hjælper mig, når jeg har brug for det – eller hvem hjælper mig, når det er svært med de andre børn?'"

Pædagoger er vigtigere, end man har troet

Men er det ikke stadig barnets tilknytning til forældrene, der har størst indflydelse på barnets liv? Ifølge Johanne Smith-Nielsen er det pædagogiske personales rolle vigtigere, end vi tidligere har troet, især i forhold til de udsatte børn, der ofte har utrygge tilknytningsmønstre til deres forældre.

"Forskningen viser, at de børn, der er utrygge hjemmefra, har større risiko for at reproducere mønstret i dagtilbuddet. Men også børn, der har trygge relationer hjemme, kan blive utrygge, hvis de møder usensitive voksne i dagtilbuddet," siger Johanne Smith-Nielsen og tilføjer:

"Omvendt, så kan et barn, der har utrygge tilknytningsmønstre med i bagagen hjemmefra, godt udvikle et trygt tilknytningsmønster til en voksen i dagtilbuddet – hvis den voksne vel at mærke er sensitiv og opmærksom på barnets følelsesmæssige behov. Forskellen for det pædagogiske personale er egentlig blot, at de har en større opgave foran sig, hvis et barn kommer med en utryk tilknytning."



Tilknytning og barnets alsidige personlige udvikling

Barnets tilknytning har betydning for flere områder af et barns alsidige personlige udvikling. Således barnets:

- **Livsduelighed** – forstået som barnets relation til sig selv, herunder følelsesmæssig udvikling
- **Engagement og deltagelseskompetencer** – barnets relationer til andre, fx pædagogisk personale og børnegruppen
- **Gåpåmod** – barnets relation til sin omverden, lysten til at udforske og evnen til at håndtere udfordringer.

Det ligger i arbejdet med den styrkede pædagogiske læreplan at arbejde med barnets alsidige personlige udvikling.

Kilde: Danmarks Evalueringsinstitut (2018): Kort om alsidig personlig udvikling.



1970'erne

1978: De tre grundlæggende tilknytningsmønstre introduceres

Udviklingspsykolog Mary Ainsworth beskriver på baggrund af observationer af mødre og børn tre grundlæggende tilknytningsmønstre. Det utrygt-undgående (A), det trygge (B) og det utrygt-ambivalente (C).

Slut 70'erne: Begyndende forskning i, om barnet tager skade af pasning uden for hjemmet

Man begynder at undersøge om tilknytningen til forældrene, samt barnets kognitive og sproglige udvikling bliver påvirket, når barnet passes uden for hjemmet i længere perioder hver dag.

1980'erne

Det desorganiserede tilknytningsmønster introduceres

Det fjerde tilknytningsmønster, det desorganiserede tilknytningsmønster (D), introduceres. Det er kendetegnet ved, at barnet kan udvise både A-, B- og C-adfærd på én gang og ses ofte hos børn, der har været udsat for omsorgssvigt eller overgreb og ikke har udviklet en sammenhængende tilknytningsstrategi.

1990'erne

Forskning i tilknytning til andre omsorgspersoner end forældre

Fleere forskere bliver opmærksomme på, at børn typisk har et netværk eller hierarki af omsorgspersoner, fx i dagtilbud, som de også knytter sig til. Børnenes tilknytningsfigurer indgår i en vurdering af kvaliteten i dagtilbud.

2000'erne

2006: Professionelle omsorgspersoner har betydning for barnets tilknytningsmønster

Fokus er ikke længere kun på forældre, men også på, at børn danner tilknytningsmønstre på baggrund af professionelle omsorgspersoner. Kvaliteten af disse mønstre kan måles på samme måde som tilknytning til fx forældre.

2010'erne

Tryk tilknytning har bred betydning for barnets følelsesliv

Tryk tilknytning avler tryk tilknytning. Børn, der tidligt har en tryk tilknytning til sin primære omsorgsgiver, har større chance for at have gode relationer til andre børn og mindre uadæglende adfærd i skolealderen.



Vidste du at ...

- Flere piger end drenge har en yndlingsvoksen i børnehaven
- Fysisk støtte i form af kram er væsentlig for barnets tryghed og trivsel
- Hvert fjerde barn oplever ikke, at der er nogen blandt de voksne i børnehaven, der er god til at trøste
- 6 ud af 10 børn har oplevet at blive skældt ud i børnehaven: Drengene oplever det oftere end pigerne
- Børnene hjælper sig selv og hinanden, når de voksne ikke er tilgængelige.

Kilde: Tryghed i børnehøjde, Børns Vilkår (2019).



Trygge børn har stjerneadfærd

Når tilknytningen til en medarbejder er tryk, bruger børnene, ligesom Asta i eksemplet ovenfor, medarbejderen til at navigere efter. Man kan observere en såkaldt stjerneadfærd hos barnet, hvor det skiftevis udforsker verden og søger tryghed. Afhængigt af temperament, alder og kontekst vil barnet bevæge sig i store eller små stjernemønstre. Det lille vuggestuebarn vil typisk holde sig fysisk tættere på sin primære pædagog, mens det store børnehavenbarn i højere grad selv udforsker verden og måske blot har brug for øjenkontakt indimellem.

Det utrygt tilknyttede barn vil typisk reagere ved enten at afvise omsorg og foregive, at det kan klare sig selv, eller klynge sig til sin primære omsorgsperson og have vanskeligt ved at udforske, lære og lege selvstændigt. Barnet vil typisk være enten i midten eller spidsen af stjernen. Utrygge børn vil desuden ofte have uklare signaler, som kan være svære at være sensitiv over for, fortæller Johanne Smith-Nielsen.

”De foregiver fx, at de selv kan håndtere deres følelser. Eller er mere dramatiske og udadreagerende. Voksne skal være i stand til at se igennem fejlsignalerne,” siger forskeren.

Hun peger på, at organisering i mindre grupper og stabile voksne kan være med til at understøtte tryk tilknytning. Og særligt rutinesituationer som måltidet, garderobeskiftet og

“
**Det er uprofessionelt
 at tro, at man kan undgå
 at blive berørt, når ens
 arbejde i den grad involverer,
 at man har langvarige
 relationer til børn”**

Johanne Smith-Nielsen

puslesituationen kan bidrage til at styrke nærværet og fordybelsen, fordi rammerne er genkendelige og trygge.

Børnefællesskab betyder noget

Hvad der også spiller en vigtig rolle for børnenes mulighed for at udvikle trygge relationer i dagtilbuddet, er den enkelte voksnes interaktion med børnefællesskabet. Forskning viser, at en medarbejders samspil med børnegruppen som helhed har større betydning for børnenes oplevelse af tryghed end samspillet mellem et enkelt barn og en enkelt voksen. Eller som Johanne Smith-Nielsen formulerer det:

”Hvis man er sensitiv over for fem børn, men overser to børn, så vil vi, med de observationsmetoder, vi bruger, ikke vurdere, at man er sensitiv. Det påvirker hele gruppen, når nogen ikke bliver mødt.”

En væsentlig pointe er også, at pædagogisk sensitivitet ikke kun handler om at trøste og være der, når barnet er udfordret, men også om at understøtte børns gåpåmod og udforskning af verden, fx ved med sin opmærksomhed at vise glæde og engagement, når de lykkes med noget, og ved at understøtte det positive samspil og trygheden i børnefællesskabet. Charlotte Højholt, som er psykolog og forsker i børnefællesskabets betydning, peger på, hvad det sidste kræver af det pædagogiske personale:

”Det handler især om at iagttage børnefællesskabet og holde øje med, at der er bevægelse i, hvem børnene er sammen med. Børnefællesskabet skal være åbent og trygt for børnene at bevæge sig ind og ud af. Det må aldrig låse, så det er de samme børn, der aldrig er med. Hvis det sker, må pædagogerne arbejde med at inddrage forskellige børn, fx ved at sætte lege i gang, hvor alle kan være med, eller hvor børnene ser hinanden på nye måder,” siger Charlotte Højholt, der understreger, at et trygt fællesskab ikke handler om at undgå konflikter:

”Det må der gerne være, for at lære at håndtere dem er en del af fællesskabet og børns udvikling. Det vigtige er, at der er plads til forskelle,” siger Charlotte Højholt.



Få øje på dine egne mønstre

Det kræver altså pædagogisk sensitivitet at understøtte et trygt og åbent børnefællesskab med plads til forskellighed. Og det kræver en bevidsthed om, hvordan man selv håndterer forskelle.

”Hvis en voksen opfatter et barn som noget særligt, bliver det også til noget særligt for de

andre børn. Ofte kan et barns reaktionsmønstre have at gøre med barnets mulighed for at deltage i børnegruppen, snarere end nogle egenskaber ved barnet selv,” siger Charlotte Højholt og giver et eksempel fra en børnehave, hvor pædagogerne oplevede en dreng som ekstremt dominerende og råbende. Både børnene og det pædagogiske personale blev irriterede på ham. Men da de kiggede nærmere på børnegruppen, kunne de se, at drengen blev ignoreret af de andre børn, og at det var hans betingelser at måtte råbe for at blive hørt. Det ændrede deres syn på problemet, og de kunne arbejde med dynamikken i børnegruppen for at understøtte et trygt fællesskab.

Brug hinanden til at blive klogere

Som pædagogisk medarbejder skal man således være klar til at kigge bag sine egne umiddelbare reaktioner og dynamikker. Det gælder i forhold til det enkelte barn, børnefællesskabet og også forældrene. Charlotte Højholt anbefaler, at man sætter tid af til at udveksle erfaringer med sine kolleger og således bruge hinanden til at blive klogere på sine egne reaktioner. Johanne Smith-Nielsen er enig. Hun peger på, at man i faggrupper som sundhedsplejersker og psykologer arbejder systematisk med supervision. I dagtilbuddet kan man arbejde for at skabe en kultur, hvor man bruger hinanden endnu mere.

”Så man kan diskutere, hvornår bliver vi pressede? Hvornår er det svært at imødekomme et barns behov? Og hvorfor bliver man irriteret over et bestemt barn eller den far, der altid vil aflevere med barnet på skødet? Og hvilke børn er det, vi kommer til at overse? Der

skal skabes et rum, hvor man kan hjælpe hinanden til at se, hvilke følelser der handler om noget i én selv, og hvad der handler om barnet,” siger Johanne Smith Nielsen.

Det følelsesmæssige sprog er en del af fagligheden

Der er ingen vej uden om at lade det følelsesmæssige spille en rolle i den pædagogiske faglighed.

”Det er uprofessionelt at tro, at man kan undgå at blive berørt, når ens arbejde i den grad involverer, at man har langvarige relationer til børn. Man bliver nødt til at tage relationen alvorligt og få det følelsesmæssige sprog ind i det professionelle sprog, så det bliver en del af ens faglighed,” siger Johanne Smith-Nielsen og giver afslutningsvist et eksempel på, hvorfor det ikke kan betale sig at lade være:

”Et helt klassisk eksempel på at undgå følelser – og som bestemt ikke fremmer tilknytningstryghed – er, når man afleder barnet. Man er måske bange for, at barnet bliver pylret, og i stedet for at møde barnets følelser, siger man ’pjat med dig’ eller ’det skal du ikke tænke mere på’ og henleder barnets opmærksomhed på noget andet. Men erfaringen viser, at børnene græder mere og i længere tid, når de ikke bliver mødt i deres følelser og får hjælp til at regulere dem. Det betaler sig faktisk at investere de tyve sekunder, der skal til. Ofte er det ikke mere. Så hvis I vil have børn, der ikke er pylrede, men trygge og i stand til at klare flere ting selv, skal I imødekomme gråd og have tillid til, at trøst ikke gør det værre.”



Hvis du vil vide mere

Danmarks Evalueringsinstitut (2018): *Kort om samspil og relationer i det pædagogiske læringsmiljø.*

Danmarks Evalueringsinstitut (2018): *Kort om alsidig personlig udvikling i det pædagogiske læringsmiljø.*

Børns Vilkår (2019): *Tryghed i børnehøjde.*

Brandtzæg, I.; Torsteinson, S. & Øiestad, G. (2016): *Se barnet indefra – Arbejde med tilknytning i daginstitutioner,* Hans Reitzels Forlag.

8

gode råd, når I arbejder med tilknytning

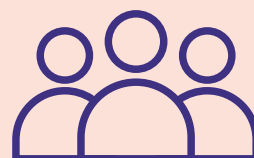
1



Tag udgangspunkt i, at I er vigtige

Børn bruger deres primære voksne omkring sig i deres følelsesmæssige og sociale udvikling og som base for deres udforskning af verden – uanset om de voksne er forældre eller professionelle. Det betyder, at jeres omsorg og nærvær som pædagogisk personale er afgørende for, hvordan barnet bliver i stand til at tage del i livet – også når det bliver større.

5



Arbejd med relationerne til både det enkelte barn og til børnegruppen

Giv evt. hvert barn en tilknytningsperson, der gør dagtilbuddet trygt og genkendeligt. I kan også understøtte arbejdet med relationerne til det enkelte barn og børnegruppen ved at organisere jer i mindre børnegrupper, fx spisegrupper med en fast voksen.

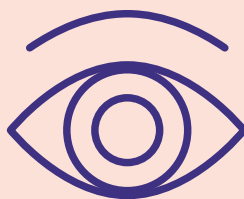
2



Se bag ved uklare signaler

Børn med utryk tilknytning kan sende uklare signaler om, hvad de har brug for. Fx kan de overdramatisere eller foregive at kunne klare sig selv. Jeres opgave er at være nysgerrige og se bag ved signalerne. På den måde kan I hjælpe børnene til at navigere i deres følelser og understøtte dem i at skabe trygge relationer.

3



Få øje på jeres egne mønstre

Læg mærke til, hvis I oplever irritation eller frustration over et barns reaktioner. Sørg for at vende følelserne med jer selv og hinanden, og find ud af, hvad de handler om. Handler de om jer, om barnet eller om børnegruppen? Og hvordan kan I i fællesskab arbejde med jeres følelser, så barnet får de bedste muligheder for tryk tilknytning hos jer?

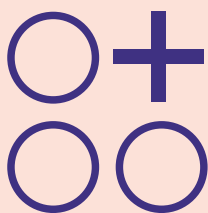
4



Brug rutinesituationerne

Måltider, garderobeskift og puslesituationer er tilbagevendende i løbet af dagen. De kan bruges aktivt til at styrke nærværet og involveringen med børnegruppen. Organiser jer evt., så I som personale har faste børnegrupper, der kan understøtte fordybelsen.

6



Giv plads til forskellene i børnefællesskabet

Børnefællesskabet er vigtigt for børns følelsesmæssige og sociale udvikling, og det er en væsentlig pædagogisk opgave at sikre, at fællesskabet er åbent og trygt og ikke låser sig for bestemte børn. Der skal være plads til at være barn på flere måder, og det kræver også, at der er plads til at være forældre på flere måder. Jeres personlige tilgang til forskelle spiller en rolle for, hvad der er muligt i børnefællesskabet.

7



Se følelsernes sprog som en del af det professionelle sprog

Erfaringerne viser, at børn græder mere i dagtilbud, hvor man afleder barnet, fordi man er nervøs for at pylre. Mød barnets følelser, og giv barnet vished om, at det er ok at blive ked af det eller vred. Så kan barnet hurtigt komme videre og igen blive klar til at udforske verden.

8



Tilpas jer børnenes alder og behov

Børns behov for at finde tryghed hos jer som pædagogisk personale afhænger af deres alder, udvikling, personlighed og præferencer. Typisk vil det yngste vuggestue- eller dagplejebarn oftere have brug for tæt, fysisk nærvær for at vide, at det er på rette vej, mens det ældre børnehavn-barn i højere grad vil være udadvendt og udforskende og måske blot have brug for et nik eller anerkendende øjenkontakt.



Norsk dagtilbudsleder:

Mindre børnegrupper med én voksen skaber tryk tilknytning

Af Marie Louise Poulsen



I den integrerede institution Midtstuen Kanvas-barnehage i Norge arbejder ledere og pædagogisk personale aktivt med tilknytning hver dag, hele tiden. Midt på dagen leger børnene frit i mindre grupper med én voksen. De voksenstyrede aktiviteter ligger i ydertimerne, hvor der er få på arbejde, fortæller daglig leder Hanne C.K. Williams.

Hvordan arbejder I med tilknytning?

Siden 2010 har vi arbejdet systematisk med tilknytning. Vi kalder vores dagtilbud "tilknytningsbaseret", fordi tilknytning hos os ikke er et projekt, men en identitet. Lige meget om vi planlægger en tur i skoven eller en times rytmik, overvejer vi altid, hvordan vi kan arbejde direkte med tilknytning i netop dén aktivitet.

Hvilken betydning har det for jeres pædagogiske arbejde, at tilknytning er i fokus?

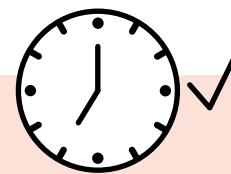
Vores mål er så tæt og jævnlig kontakt mellem voksen og barn som muligt. Det gælder både de yngste og de lidt større børn. Vi har derfor vendt vores organisering af dagen på hovedet. Traditionelt lagde vi ofte mange voksenstyrede pædagogiske aktiviteter midt på dagen, hvor der var mange børn og voksne. Nu bruger vi i stedet den tid til fri leg og rolleleg, fordi det giver mulighed for mindre grupper med én voksen og færre børn.

Hvilken betydning har det for tilknytningen til det enkelte barn, at I er én voksen og få børn sammen?

Fri leg fungerer bedre i mindre grupper. Man har bedre tid til at være i samspillet med barnet, og man er mere tilgængelig som voksen. Vi oplever, at børnene har lettere ved at komme til den voksne. Og så bruger vi mere tid på at guide børnene i deres frie leg og gå ind i konflikter mellem børnene. Støjniveauet har også ændret sig, fordi børnene ikke behøver at råbe for at kunne høre hinanden eller blive hørt af de voksne.



Hanne C.K. Williams
Daglig leder i Midtstuen
Kanvas-barnehage.



Organisering af dagen i Midtstuen Kanvas-barnehage

For de yngste børn på 1-3 år ser dagen typisk sådan ud:

9.30-15.00:

Børnene opdeles i tre grupper:
Blå, rød, grøn.

En voksen og tre-fire børn.

Aktivitet: Fri leg såsom rolleleg udenfor, på stuen eller på legepladsen.

08.30-09.30 og 15-16:

Børnene opdeles i to grupper:
Gul og orange.

To voksne og fem-seks børn.

Aktivitet: Delvist voksenstyret, fx tegning eller sangleg.

7.30-8.30 og 16-17:

Børnene, ca. seks-ni børn, er i én samlet gruppe: Rosa gruppe.

Aktivitet: Meget voksenstyret, fx højtlesning.



Hvilken betydning har det for jeres pædagogiske arbejde, at I er én voksen og få børn sammen?

Mindre grupper af børn pr. voksen betyder større fleksibilitet i aktiviteter og leg, fordi der er mindre behov for stramme regler. Tidligere var vi fx tit mange på legepladsen på én gang, og for at undgå kaos måtte børnene kun køre på scooter eller trehjulet cykel i en bestemt bane på legepladsen. Men hvis én voksen er ude med fire yngre børn, og de tre leger i sandkassen, kan Emil godt cykle rundt mellem rutsjebanen og gyngen. På den måde kan vi gøre, hvad der giver mening her og nu, i stedet for at være afhængige af regler og rammer.

Hvordan arbejder I helt konkret med den organisering i dagligdagen?

Antal børn og voksne styrer, hvordan vi organiserer dagen. Vi har valgt at gå meget systematisk til værks for at sikre, at vi bedst muligt udnytter de tidspunkter, hvor der er færre børn, og omvendt får mest muligt ud af den tid, hvor der er flere børn. I ydertimerne er der én voksen, og derfor lægger vi meget styrede aktiviteter

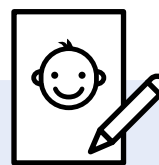
som sanglege, tegning og højtlesning her. Midt på dagen er der ofte mulighed for, at tre-fire af de yngste og én voksen leger med dukker på stuen, en anden voksen går en tur i skoven med tre børn, og en tredje går på legepladsen.

Er én børnegruppe altid sammen med den samme voksne?

Vi forsøger at styre grupperne, så den samme voksne som udgangspunkt er sammen med de samme børn hver dag. Vi tror, at det også er med til at skabe tryk tilknytning. Men grupperne afhænger også af aktiviteten. Måske vil Sofie og Emil en dag gerne med i skoven, selvom den voksne, de plejer at være sammen med, bliver på stuen. Og så lader vi børnenes perspektiv og behov styre. Det kræver, at vi arbejder med pædagogisk improvisation.

Har I haft nogle udfordringer ved at arbejde med én voksen i små børnegrupper?

Det har betydet, at vi som kolleger ikke har så meget tid til at tale sammen. Det vil sige, at vi skal være opmærksomme på at mødes mere systematisk.



Midtstuen Kanvas-barnehage

58 børn i institutionen.

To afdelinger, som vi i Danmark ville kalde **vuggestuen**, med ti børn i alderen 1-3 år.

To afdelinger, som vi på dansk ville kalde **børnehaven**, med 19 børn i alderen 3-6 år.

Normering i institutionen:

Én ansat pr. 6 børn i alderen 3-6 år og én ansat pr. 3 børn i alderen 1-3 år.
51 % er uddannede pædagoger.



DIALOG- KORT

Tryk tilknytning er afgørende for barnets trivsel og udvikling. Så hvordan kan I aktivt arbejde med børnenes mulighed for tryk tilknytning til jer i hverdagen? Overvej, hvad tilknytning betyder for jeres pædagogiske arbejde, og hvad I gerne vil have det til at betyde i fremtiden:



TRYK TILKNYTNING

1. Hvad forstår I hver især ved tryk tilknytning? Hvad mener I, at det kræver af jer som personale at give børnene mulighed for tryk tilknytning? Hvilke tegn kan I se på, at et barn er trygt tilknyttet?
2. Hvornår er tryk tilknytning i fokus hos jer? Giv eksempler på, at I bevidst arbejder med barnets tilknytning. Forklar, hvorfor I mener, at netop dét understøtter tryk tilknytning?
3. Tal om forskelle og ligheder mellem fokus på tryk tilknytning i arbejdet med de yngste og de ældste børn.
4. Hvilke barrierer gør det vanskeligt for jer at understøtte tryk tilknytning i jeres pædagogiske læringsmiljø? Overvej, hvorfor det er en barriere, og om noget kunne tilrettelægges anderledes.
5. Hvordan vil I gerne arbejde med tilknytning fremadrettet, fx i relation til arbejdet med den styrkede pædagogiske læreplan? Beskriv konkrete situationer, hvor tryk tilknytning kan komme i fokus i hverdagen.

Danmarks Evalueringsinstitut (EVA)
gør uddannelse og dagtilbud bedre.
Vi leverer viden, der bruges på alle
niveauer – fra institutioner og skoler
til kommuner og ministerier.

www.eva.dk



**Få mere at vide om,
hvordan du kan bruge
forskning i udviklingen
af jeres dagtilbud**

EVA's temahæfter og øvrige artikler om, hvad forskningen siger om børn i dagtilbud, udkommer digitalt. Tilmeld dig vores nyhedsbrev på www.eva.dk og få kvalitetsvurderet forskning og viden leveret direkte i din indbakke.



DANMARKS
EVALUERINGSINSTITUT

T 3555 0101
E eva@eva.dk
H www.eva.dk