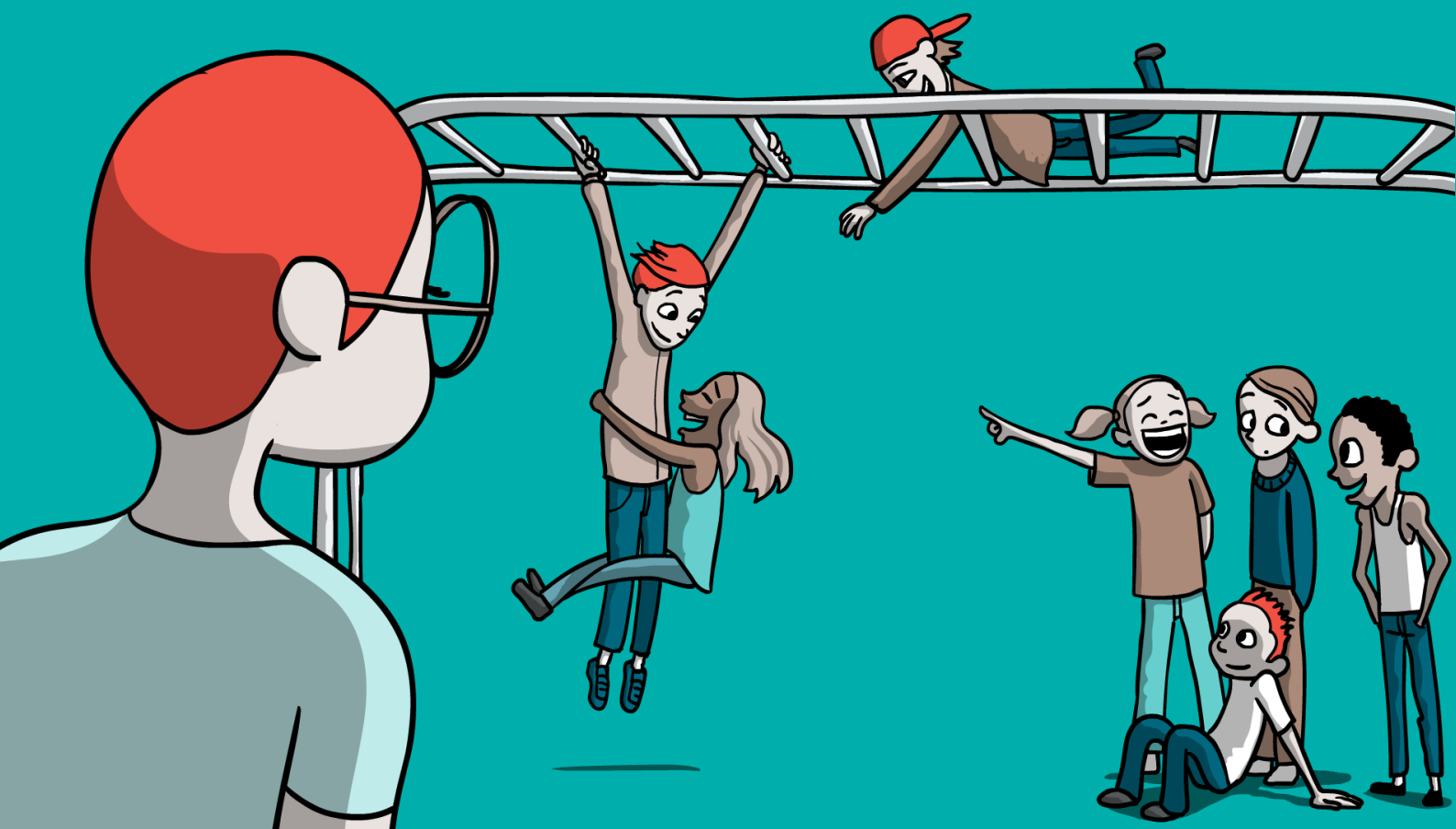


TIL KLASSE- ÅRGANGSTEAMET

Systematisk arbejde med klassefællesskabet



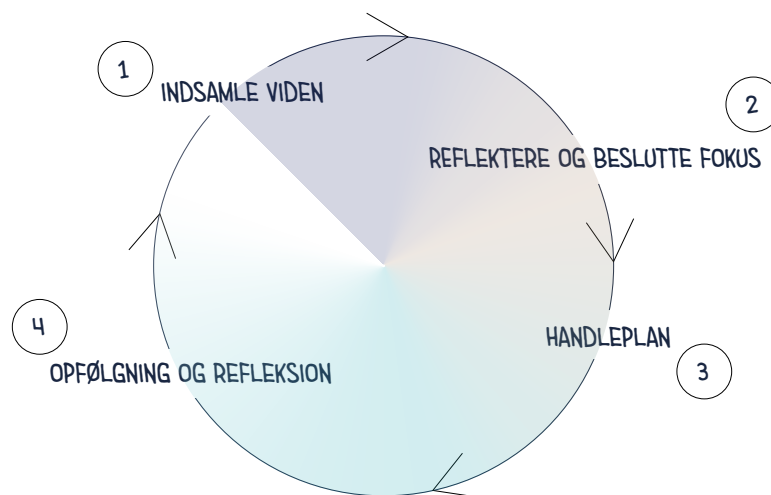
Systematisk arbejde med klassefællesskabet

Planlæg en proces i teamet, hvor I har fælles opmærksomhed på, hvad der er på spil i klassens fællesskab, for derefter at vurdere hvor I kan sætte ind pædagogisk og didaktisk.

I kan gennemgå processen over en periode på en til to måneder, og den kan med fordel jævnligt genbesøges:

1. Indsamle viden
2. Reflektere over, hvad der er på spil i klassen ud fra den indsamlede viden og beslutte fokus
3. Udarbejde en handleplan og føre den ud i livet
4. Følge op og reflektere over det, I har opdaget og opnået

Arbejdet fortsætter løbende, så det bliver en cirkulær proces.



Forslag til brug af processen på teammøder:

TEAMMØDE 1

Afsæt 30 minutter til at lave jeres kortlægning og beslutte, hvordan I vil indsamle supplerende viden.

TEAMMØDE 2

Afsæt 45 minutter til refleksion og beslutning af fokus samt udarbejdelse af handleplan.

TEAMMØDE 3

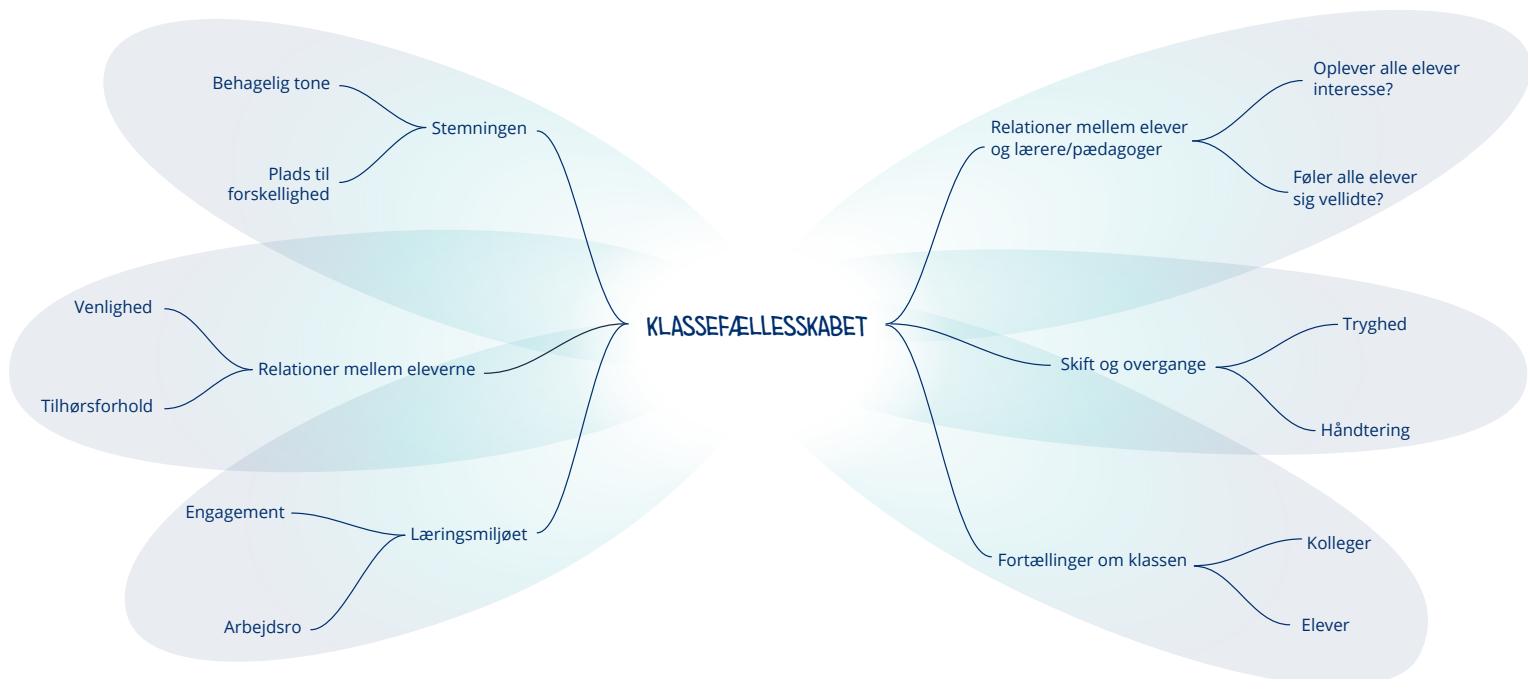
Afsæt 30 minutter til at følge op på indsatserne og planlægge næste rul.

1 Indsamle viden

Når I indsamler viden om klassens fællesskab, kan I:

- bruge 2-3 uger på at være ekstra opmærksomme på det, I ser, og på at inddrage børnene i at være opmærksomme på klassens fællesskab. Få inspiration til, hvordan I kan inddrage klassen i værktøjet "Spørg eleverne" fra Børns Vilkår.
- tage udgangspunkt i den viden, I allerede har tilgængelig, fx via data fra trivselsmålingen, eventuelle elevsamtaler, forældrehenvendelser, fraværdata og jeres egne oplevelser af klassen. Ønsker I at dykke mere ned i relationer mellem elever og lærere/pædagoger, kan I anvende redskabet til relationskortlægning på side 9.

I kan også lave en kombination af a og b. I kan bruge vingemodellen nedenfor og de efterfølgende uddybende opmærksomhedspunkter som guidelines til den viden, der skal indsamles.



KLASSEFÆLLESSKABET

Disse opmærksomhedspunkter kan alle have betydning for forebyggelse af skolefravær. Spørgsmålene er til inspiration, og I kan vælge at fokusere på de spørgsmål, I synes er mest relevante for jeres elever.

Temaerne er:

Stemningen i klassen

- Er der en tryk stemning, hvor alle elever tør vise flere forskellige sider af sig selv?
- Fortæller eleverne om deres interesser, selv om de ikke lige er de samme som de andres?
- Er det trygt for alle elever at vælge frit i forhold til fx tøj, stil, interesser og sport?
- Er det trygt for alle elever at være åbne om ting som fx kultur, køn, religion og seksualitet?
- Er der en behagelig tone?
- Hilser alle på hinanden om morgenen?
- Bliver alle elever lyttet til, når de taler?
- Kan alle elever trygt deltage aktivt i undervisningen?
- Kan alle elever lave fejl uden at blive udstillet eller grint af?
- Kommer alle elever til orde i klasse-samtaler?
- Kan man udtrykke forskellige holdninger uden at blive udstillet eller grint af?

Skift og overgange

- Håndterer de voksne skift og overgange på en tydelig måde, hvor eleverne ved, hvad der forventes?
- Er eleverne trygge før, under og efter et skift eller en overgang?
- Er det nemt at skabe ro, når man starter undervisning efter en pause?
- Er det muligt at variere mellem aktivitetstyper i undervisningen, uden at det skaber uro eller konflikter?
- Trives alle elever også, når der anderledes dage, temauger, ture etc.?

Elevernes relationer til hinanden

- Er eleverne venlige overfor hinanden?
- Viser eleverne interesse for hinanden ved at spørge ind til hinandens oplevelser uden for skolen?
- Bruger eleverne et venligt sprog over for hinanden?
- Oplever alle elever tilhørsforhold til en eller flere klassekammerater?
- Har alle elever nogen i klassen, de føler sig trygge ved, når de fx skal arbejde i grupper?
- Har alle elever mindst en i klassen, som de har et forhold til uden for skolen? Det kan være et venskab, eller at de er holdkammerater til en sport, gamer sammen eller lignende.
- Føler eleverne sig vellidte af de andre elever?
- Antager eleverne, at de andre i klassen vil dem det godt?
- Udtrykker eleverne, at de kan lide deres klassekammerater?
- Er elevernes digitale fællesskaber, fx klassechats, trygge og inkluderende for alle elever?

KLASSEFÆLLESSKABET

Læringsmiljø

- Synes eleverne, at undervisningen er meningsfuld?
- Kan eleverne generelt imødekomme de faglige krav og forventninger?
- Hjælper eleverne hinanden?
- Er der arbejdsro?
- Understøtter det fysiske læringsmiljø elevernes fællesskab?

Fortællinger om klassen

- Er der en positiv fortælling om klassen?
- Er eleverne stolte af at gå i deres klasse?

Relationer mellem elever og lærere/pædagoger

- Er der en god og rolig tone mellem elever og voksne?
- Hilser børn og voksne på hinanden om morgenen?
- Har alle børn lyst til at sige noget i klasseundervisningen?
- Kan de voksne skabe ro uden at skælde ud?
- Føler alle elever sig vellidte af lærere/pædagoger?
- Oplever alle elever positiv kontakt med en voksen i løbet af en dag?
- Oplever alle elever tillid til, at de voksne kan og vil hjælpe dem?
- Kommer alle elever til en voksen, hvis de har et problem, de ikke selv kan løse?
- Har alle elever mindst en voksen, som de taler åbent og ærligt med, hvis de fx er kede af noget?
- Oplever eleverne, at de voksne interesserer sig for dem?
- Vil alle elever gerne fortælle de voksne om oplevelser og tanker?

2 Reflektere og beslutte fokus

Reflekter over jeres viden ud fra vingemodellens temaer, og beslut fokus og indsats i den kommende periode. I afsnittet herunder finder I inspiration til, hvad I kan arbejde med.

IDÉER TIL INDSATSER

Sæt fokus på, at undervisning og klasseledelse understøtter et trygt og godt fællesskab

fx ved at:

- tænke det faglige og det sociale sammen i alle fag og være obs på, at alle kan deltage på en værdig måde.
- sikre arbejdsro.
- sørge for, at der er et tydeligt formål og tydelige rammer for undervisningen og overveje, hvilke roller eleverne ofte har i sociale sammenhænge, når du sammensætter grupper.
- bruge læreprocesser, hvor eleverne arbejder sammen mod et fælles mål og alle bidrager med noget, de er gode til. Det kan være ved at lave et fælles produkt, hvor eleverne har forskellige opgaver.
- arbejde på at styrke elevernes oplevelse af faglig mestring samt det trygge positive miljø, hvor man ikke er bange for at blive til grin.

Prioriter undervisning, der tager udgangspunkt i de interesser og præferencer, eleverne har

fx ved at:

- lade eleverne vælge temaer, de interesserer sig for, og flette dem ind i undervisningen.
- bruge eksempler fra elevernes kulturelle baggrund i undervisningen og vise, at alle elever har noget interessant at bidrage med.
- følge med på aldersgruppens kulturelle udtryk (spil, serier, musik, bøger) og vise, at du er nysgerrig på det, de er optaget af, og at deres bidrag i klassen er værdifulde.

IDÉER TIL INDSATSER

Arbejd proaktivt med at styrke klassens fællesskab

fx ved at:

- bruge tid på at tale med klassen om, hvordan de ønsker at have det sammen, og hvordan de kan gøre klassen til et godt sted for alle.
- bruge tid på fælles snakke om betydningen af at høre til i et fællesskab.
- tænke faglighed og det sociale sammen. Drøft eksempelvis, hvordan man er en god arbejdsmakker, både når man arbejder i par og i grupper. Følg op sammen med eleverne.
- lave sociale arrangementer for hele klassen, hvor de voksne har blik for de sociale dynamikker og sørger for, at alle føler sig velkomne.
- arbejde på at skabe et fælles "vi" i klassen, fx gennem at opføre et teaterstykke eller en musical eller ved at deltage i en fælles tur.

Arbejd proaktivt med at styrke elevernes oplevelse af, at de voksne vil dem det godt

fx ved at:

- huske hvor vigtigt det er at skabe et trygt og positivt rum i klassen, hvor alle børn oplever, at de voksne kan lide dem.
- prioritere tid i løbet af dagen til at se alle børn i øjnene og give dem et smil.
- undgå skældud i klassen. Fokuser på at guide eleverne i den rigtige retning fremfor at korrigere adfærd med skældud.
- sikre at alle børn har voksne tæt på, som de har et godt forhold til. Brug modellen "kortlægning af relationer".
- være opmærksomme på, hvordan eleverne har det ved overgange og lærerskift.
- lade eleverne mærke, at der er brug for dem i fællesskabet.
- tale positivt om eleverne.
- lade eleverne vide, at du tænker på dem.
- give udtryk for positive forventninger og formidle optimisme.

3 Udarbejde handleplan

Lav en handleplan for jeres indsatser. Herunder kan I se et eksempel på en udfyldt handleplan.

Målsætning	Baggrund	Indsats	Opfølgning
Hvad vil vi gerne opnå med indsatsen?	Hvorfor har vi dette mål?	Hvad? Hvem? Hvornår?	Hvornår? Hvilke tegn på virkning vil vi især holde øje med?
<p>Eksempelvis:</p> <p>Vi vil gerne have en mere positiv start på timerne, hvor eleverne er parate, og vi kommer hurtigt i gang.</p>	<p>Eksempelvis:</p> <p>Der er uro i overgange mellem frikvarter og time, eleverne virker ufokuserede og utrygge, det tager for lang tid at komme i gang, og tit starter vi med at hæve stemmen.</p>	<p>Eksempelvis:</p> <p>Udfordringen drøftes med eleverne, og de involveres i at komme med deres perspektiv og ideer til løsninger.</p> <p>Teamet inddrager elevernes ideer og beslutter handlinger.</p> <p>Teamet har besluttet, at følgende skal indgå i planen</p> <ul style="list-style-type: none"> • faste rutiner for timeskift • ekstra opmærksomhed på relationelle afstemmere når man som voksen kommer ind i klassen. <p>Dansk- og matematiklærer inddrager eleverne næste mandag.</p>	<p>Eksempelvis:</p> <p>Uge 1-2: Opfølgning med eleverne den sidste time hver dag</p> <p>Uge 3-4: Opfølgning med eleverne hver fredag</p> <p>Tegn defineres sammen med eleverne. Fx</p> <ul style="list-style-type: none"> • ro og god stemning i starten af timerne • vi kommer hurtigere i gang med undervisningen.

4 Følge op og reflektere

Følg op på jeres indsatser, og reflekter sammen over, hvordan det har virket. I kan bruge nedenstående refleksionsspørgsmål.

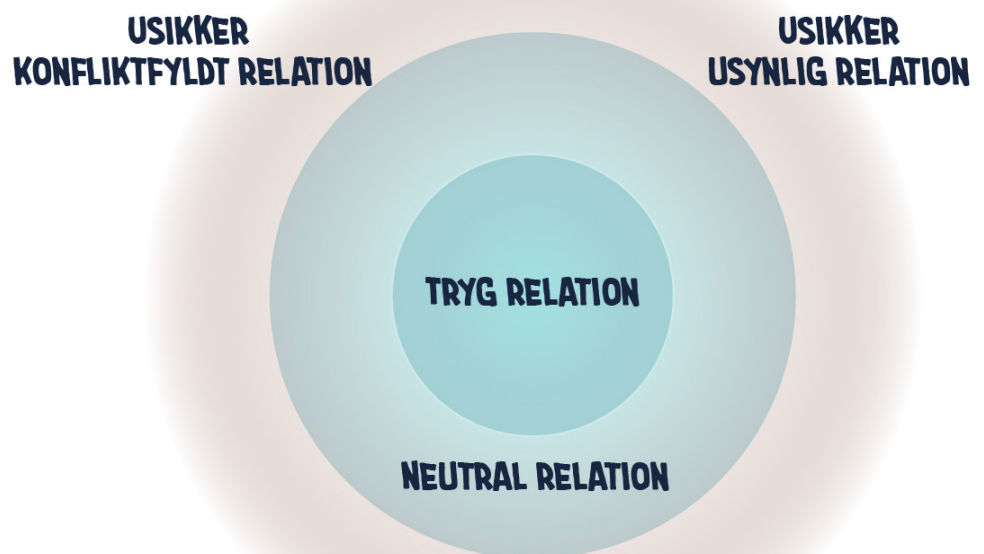
- Hvad har vi fået gennemført af det, vi havde aftalt?
- Hvilke tegn har vi set? Hvilken virkning har vi set?
- Hvad har vi/eleverne fundet ud af i processen?
- Hvad vil vi fortsætte med? Hvad vil vi lave om?



Kortlægning af relationer mellem elever og lærere/ pædagoger¹

Hvor tæt er dine elever på dig? Kortlæg din relation til eleverne, og få blik for de elever, du har en usikker relation til.

Drøft jeres kortlægninger i teamet.



Tryk relation

Eksempelvis:

Du vurderer, at eleven oplever din interesse og oplever sig vellidt.

Eleven kommer til dig, spørger om hjælp, samarbejder oftest, har det hyggeligt sammen med dig, fortæller dig om stort og småt.

Neutral relation

Eksempelvis:

Du er i tvivl om, hvorvidt eleven oplever din interesse og oplever sig vellidt.

Eleven virker tilpas i skolen og samarbejder oftest, men du har ikke jævnlig og god kontakt til eleven.

Usikker konfliktfyldt relation

Eksempelvis:

Du tror ikke, eleven oplever din interesse og oplever sig vellidt.

Eleven samarbejder (oftest) ikke.

Der er konfliktfyldt negativ kontakt jævnligt.

Usikker usynlig relation

Eksempelvis:

Du er i tvivl om, hvordan eleven oplever sin skolegang og relationen til dig.

Du synes ikke, du kender eleven så godt.

Du kan ikke huske, hvornår du sidst havde god kontakt til eleven.

¹ Inspireret af Relationscirklen i Relationskompetence. En guide til bedre samspil. For professionelle omsorgsgivere og opdragere af Anne Linder, 2006