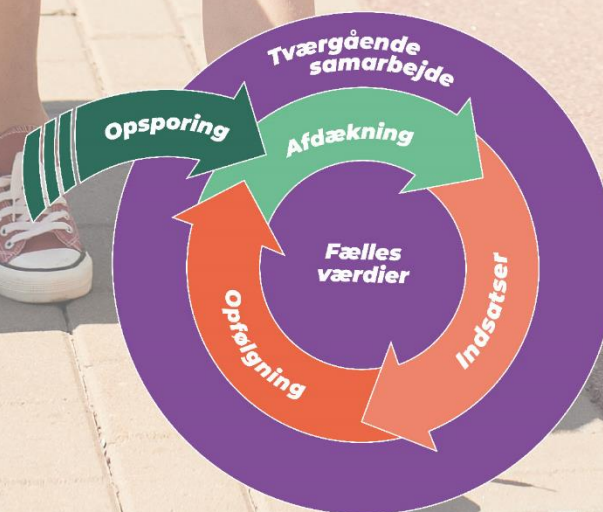




ROSKILDE
KOMMUNE

Fra fravær → til fællesskab

Vores model, når vi arbejder
med fravær i Roskilde Kommune





Fra fravær til fællesskab. Model for arbejdet med fravær i Roskilde Kommune

Indhold

Fra fravær til fællesskab.....	3	Tidlig forebyggelse	10
Modellens indhold.....	3	Tegn og signaler	11
Modellens målgruppe	4	Helhedsorienteret opsporing	12
Værdier for skoletilhør	5	Links	12
Børnesyn og børns rettigheder	6	Afdækning	13
Den samlede model.....	7	Formål med afdækning.....	13
Samarbejde	7	Principper for afdækning	13
Tværfagligt samarbejde.....	7	Inddrag barnet/den unge.....	13
Nysgerrighed på hjemmets perspektiv	8	Inddrag forældrene	14
Opsporing	9	Inddrag klassefællesskabet	14
Formål med opsporing.....	9	Inddrag netværket	14
Principper for opsporing	10	Vurdér barnet/den unges trivsel og fravær	15
		Udpeg tovholder	15
		Links	15
		Indsatser	16
		Formål med indsatser	16
		Principper for indsatser	17
		Motivation og behov.....	17
		Helhedssyn.....	17
		Skolens fællesskaber	17
		Netværk.....	18
		Links	18
		Opfølgning	19



Formål med opfølgning.....	19	Analysér klassefællesskabet	32
Principper for opfølgning	19	Vurdér barnet/den unges trivsel og fravær	33
Inddrag barn/ung og forældre.....	19	Planlæg indsatser	33
Juster indsatsen løbende.....	19	Følg op og juster	33
Bilag 1: Fra fravær til fællesskab. Model for arbejdet med fravær i Roskilde Kommune.....	21	Afslutning af indsats eller forløb	34
Formål og succeskriterier	21	Bilag 4: Læs mere.....	35
Værdier for skoletilhør	22		
Deltagere og mødekadence.....	22		
Opgaver	22		
Tidsplan og etablering	25		
Bilag 2: Skolens rolle og lovgivning	26		
Undervisningens organisering og tilrettelæggelse	26		
Registrering af fravær og mulige konsekvenser ved fravær	26		
Samarbejde ved ulovligt fravær.....	27		
Afkortning af skoledagens længde	27		
Sygeundervisning	28		
Handlingsplan.....	28		
Udveksling af oplysninger.....	29		
Bilag 3: Handleguide.....	30		
Afdækning	30		
Inddrag forældrene.....	31		



Fra fravær til fællesskab

I Roskilde Kommune tror vi på, at det er godt for børn at gå i skole. Børns skolegang udgør en væsentlig beskyttelsesfaktor for senere vanskeligheder i livet. I Roskilde Kommune havde ca. hver tredje barn/ung i kommunens folkeskoler et samlet fravær på over 10 procent i skoleåret 2022/23. Det svarer til et års mistet skolegang i grundskolen.

Det vil vi gerne gøre noget ved. Derfor har vi i 2023 udarbejdet modellen "Fra fravær til fællesskab". Formålet er at handle hurtigt på børn og unges fravær, så vi sikrer, at vi iværksætter de nødvendige tiltag, inden et barns/ungs læring eller trivsel udvikler sig negativt.

Modellen "Fra fravær til fællesskab" bygger på en forståelse af, at indsatsen for at opspore og yde støtte til børn og unge med bekymrende skolefravær kræver en tidlig, helhedsorienteret og sammenhængende indsats på tværs. Et helt centralt element i indsatsen er, at vi tager børn/unges og forældres bekymring alvorligt og inddrager deres perspektiv løbende i arbejdet.

Der er etableret Kom i skole teams på alle skoler, som er ansvarlige for implementeringen af modellen Fra fravær til fællesskab, og for at der arbejdes tværfagligt og helhedsorienteret. Beskrivelsen af Kom i skole teams er beskrevet i bilag 1.

Modellens indhold

Modellen består af et fælles grundlag for "Værdier og samarbejde" samt fire elementer:

1. Opsporing
2. Afdækning
3. Indsatser
4. Opfølgning.

"Værdier og samarbejde" udgør rammen for de fire elementer, som bygger oven på hinanden: Systematisk opsporing skal bidrage til at identificere børn og unge, som har bekymrende fravær. Blandt disse børn og unge afdækkes årsager til fraværet på tværs af skole, hjem, barn/ung og fritid, og med afsæt heri tilrettelægges en helhedsorienteret indsats, som tager udgangspunkt i barnets/den unges og familiens motivation, ressourcer og behov. Endelig følges der op på indsatserne, og det vurderes, om indsatserne skal tilpasses.

For hvert af de fire elementer er beskrevet et antal principper for arbejdet med børn og unge med bekymrende skolefravær. Principperne er sidestillede og skal ikke forstås som trin i en proces.



Modellens målgruppe

Målgruppen for modellen er alle børn og unge i 0.-10. klasse i Roskilde Kommunes folkeskoler, specialskoler og TiendeklasseCenter med begyndende eller bekymrende skolefravær. Modellen omfatter både børn, der går i et alment skoletilbud og børn i specialtilbud.

Samlet set er der tale om en bred og heterogen målgruppe, hvor årsagerne til den enkeltes skolefravær både kan omhandle faktorer knyttet til skolen, hjemmet og barnet/den unge selv. En opmærksomhed i forbindelse med målgruppen er, at børn og unge i udsatte positioner samt børn og unge med udviklings- og opmærksomhedsforstyrrelser oftere end deres jævnaldrende oplever problemer med at komme i skole.

Modellen indgår også i ROSKILDEMODELLEN

Roskildemodellen er en platform for fagprofessionelle til at opspore begyndende mistrivsel eller udsathed, så der sættes hurtigt ind med en indsats så tæt på barnets/den unges hverdag som muligt. Det gælder både for mistrivsel, der fører til skolefravær og for mistrivsel, der fører til andre udfordringer for børn og unge.



Værdier for skoletilhør

Værdierne for skoletilhør beskriver det fælles mindset, som arbejdet med modellen bygger på.

1. **Det er godt for børn og unge at gå i skole.** Når børn og unge er en del af det faglige og sociale fællesskab i skolen, er det med til at sikre børns og unges trivsel og muligheder i fremtiden. En god skolegang er den vigtigste beskyttelsesfaktor for børn og unge.
2. **Der er plads til alle i skolen, og der er altid noget, fællesskabet i skolen kan bidrage med.** Skolefravær er et symptom på mistrivsel. Uanset hvad der ligger bag fraværet, har skolen en vigtig rolle i at sikre fremmøde og barnets/den unges oplevelse af at høre til i skolen.
3. **Barnets/den unges perspektiv og ressourcer skal være i centrum.** Skolefravær er barnets/den unges svar på et problem, der skal løses. Barnet/den unge besidder ressourcer og viden, som skal inddrages i alle aspekter, der vedrører barnet/den unge.
4. **Et helhedssyn på barnet/den unge i dets omgivelser.** Skolefravær skal håndteres med opmærksomhed på de forhold, konteksten skaber for barnets/den unges trivsel på tværs af skole, hjem og fritid.
5. **Skolefravær løses bedst tidligt.** Et tidligt fokus på mistrivsel og fravær sikrer, at problemet ikke udvikler sig til massivt fravær og mistrivsel.
6. **Vi arbejder, der hvor barnet/den unge er, uanset om det er i skolen eller i hjemmet.** Skolefravær kan resultere i, at barnet/den unge i en periode er meget eller fuldt

fraværende fra skole. Der kan derfor være behov for, at samtaler med barnet/den unge, indsatser m.m. i en periode foregår i barnets/den unges hjem.

Værdierne er baseret på visionen i Roskilde Kommunes Børne- og Ungepolitik og understøtter politikkenes målsætninger.



Børnesyn og børns rettigheder

I Roskilde Kommune arbejder vi ud fra et ressourceorienteret børnesyn. Det ressourceorienterede børnesyn fokuserer på at identificere og udvikle de enkelte børns og unges styrker, evner og potentialer. I stedet for primært at fokusere på problemer, mangler eller udfordringer hos børn og unge, lægger det ressourceorienterede børnesyn vægt på at skabe en positiv og styrkebaseret tilgang, der fremmer børn og unges trivsel og udvikling.

I Roskilde Kommune lægger vi vægt på at anerkende og inddrage barnets/den unges perspektiv i alle aspekter af deres hverdagsliv. Vi forstår, at hvert barn/ung er unikt med sine egne tanker, følelser og oplevelser. Derfor er det afgørende for os at lytte til barnet/den unge og forstå deres synspunkter, så vi bedre kan støtte deres trivsel, udvikling og læring.

Vi tror på at ved at give barnet/den unge en stemme og anerkende deres perspektiv, opbygger vi ikke kun et bedre samarbejde, men også en dybere forståelse af, hvem de er som individ. Vi har fokus på at integrere barnets/den unges perspektiv og rettigheder på en respektfuld måde gennem åbenhed, tillidsbaseret dialog og samarbejde med både barnet/den unge, forældre og netværk. Ved at tage barnets/den unges perspektiv i betragtning kan vi tilpasse vores tilgange og beslutninger, så de bedre afspejler det, der er vigtigt for barnet/den unge.

Vores tilgang til arbejdet hviler på respekt for FN's Børnekonvention og barnets/den unges rettigheder til sundhed, uddannelse og beskyttelse.

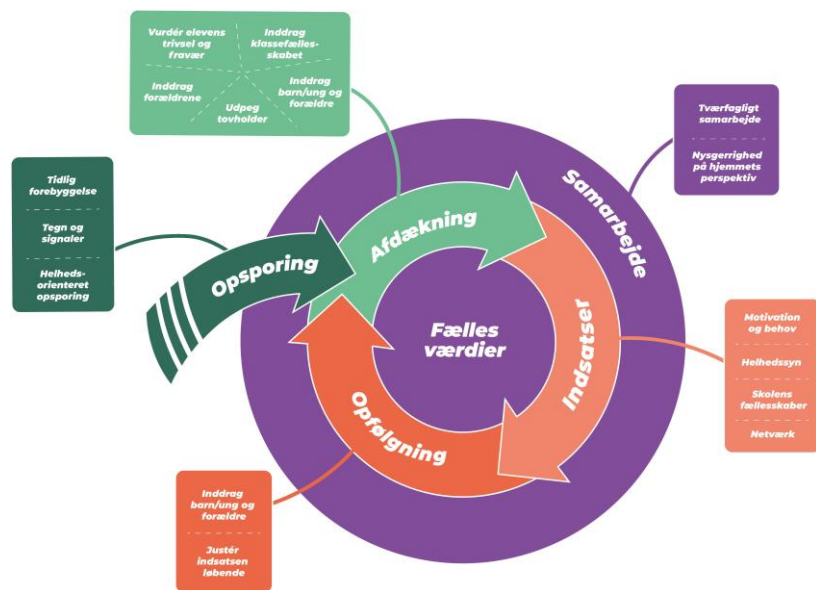




Den samlede model

Nedenfor gennemgås den samlede model med elementerne: samarbejde, opsporing, afdækning, indsatser og opfølgning. I hvert element er der nogle principper, som sikrer, at man får arbejdet helhedsorienteret med problematikken samt inddraget børn, unge og forældre.

Modellen med principper ser således ud:



Samarbejde

Et godt samarbejde mellem skole, barn/ung, forældre og øvrige involverede aktører er afgørende for at finde gode løsninger. I arbejdet med bekymrende skolefravær er det derfor vigtigt, at både skolen og Kom i skole teamet tilrettelægger arbejdet med fokus på inddragelse af barn/ung, forældre, relevante fagprofessionelle og eventuelt andre betydningsfulde personer i barnets/den unges netværk.

Inddragelsen og samarbejdet skal baseres på nysgerrighed og åbenhed, så kompleksiteten i skolefraværproblematikker imødekommes, ved at forskellige perspektiver inddrages i en helhedsorienteret indsats. Skolefravær er barnet/den unges svar på et problem, der skal løses, men ofte er der tale om sammensatte udfordringer, hvor hverken problemets karakter eller løsninger er givet på forhånd. Det er derfor væsentligt, at samarbejdet tilrettelægges, så både barn/ung, forældre, skole og andre relevante parter bidrager aktivt til forståelsen og til at finde løsninger.

Tværfagligt samarbejde

For at sikre en helhedsorienteret indsats er det vigtigt, at skoler, PPR, kommunale socialrådgivere m.m. samarbejder og sørger for at inddrage de parter, som er relevante i det konkrete tilfælde. Det kan være, det er relevant for skolen at inddrage en medarbejder fra PPR og/eller, at skolen i samarbejde med forældrene sender en underretning til Børn og Unge med henblik på, at barnet/den unge og forældrene får hjælp derfra. I sager med skolefravær følges de almindelige procedurer for fokusteam m.m. Der er dog også



**ROSKILDE
KOMMUNE**

mulighed for at sparre med Kom i skole teamet, som har særlig viden om disse forløb.

Samarbejdet mellem fagprofessionelle handler om at lære af hinandens faglighed og praksis, så forskellige forståelser og kompetencer kan bidrage til, at viden kobles på nye måder, som kan sikre en helhedsorienteret opgaveløsning. Så det er vigtigt at italesætte værdien i, at vi ser noget forskelligt. Målet er ikke, at alle skal være enige om én bestemt årsag eller løsning. Derimod skal forskellige perspektiver hjælpe til at forstå og løse et problem, som ingen på forhånd har den fulde forståelse af, og som kan ændre sig løbende.

Nysgerrighed på hjemmets perspektiv

Nogle forældre oplever, at de får skylden for barnets/den unges skolefravær og dermed også har ansvaret for at få barnet/den unge tilbage i skolen (Havik, 2019, Institut for Menneskerettigheder, 2017). Ligeledes viser undersøgelser, at børnene/de unge ikke nødvendigvis inddrages eller oplever sig inddraget i samarbejdet, selvom de fleste børn/unge gerne vil involveres og ofte besidder en afgørende viden om årsagerne bag skolefraværet (Børns Vilkår, 2020).

Ved at tilrettelægge samarbejdet på en måde, hvor barn/ung og forældre mødes med åbenhed og interesse, får man vigtig viden om barnets/den unges og familiens situation og perspektiver på skolefraværet.



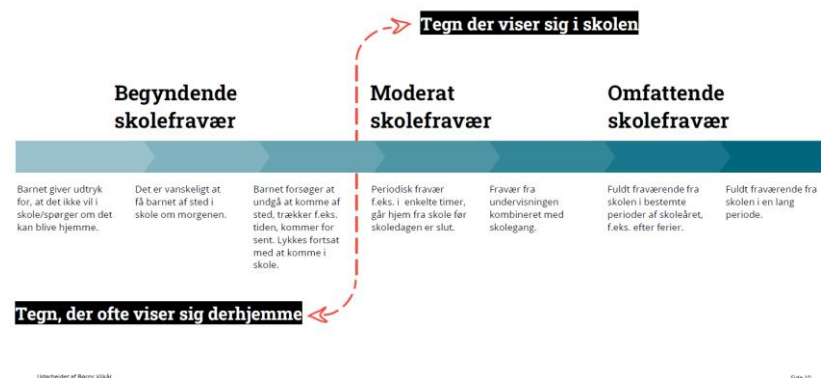
Opsporing

Formål med opsporing

Forskning og erfaringer viser, at skolefraværspromblematikker har tendens til at vokse både i omfang og hyppighed, hvis der ikke gribes ind tidligt. Jo mere fravær og jo længere tid fraværspromblematikken har stået på, jo sværere er det typisk at hjælpe børnene tilbage til en normal skolegang (Andersen et al., 2019).

Der er ikke enighed i forskningen om, hvornår skolefravær kan defineres som bekymrende, det vil sige, at der ikke findes videnskabeligt belæg for eksempelvis en grænseværdi. Dog peger flere forskere på, at det er vigtigt ikke alene at forstå og definere bekymrende skolefravær ud fra mængden eller typen af fravær.

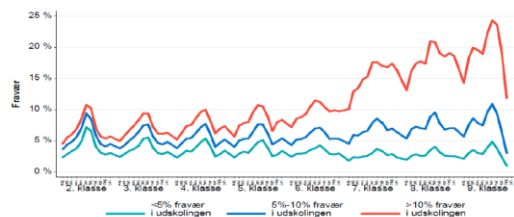
Figuren viser, hvordan tidlige tegn på en skolefraværspromblematik kan komme til udtryk, og hvordan skolefravær gradvist udvikler sig, ved at barnets/den unges adfærd ændrer sig, og modstanden bliver større. Figuren illustrerer også, at de tidlige tegn ofte viser sig derhjemme, før de viser sig i skolen, og det derfor er vigtigt med et godt og tæt skole-hjem samarbejde.



VIVE har fulgt børn og unges fraværsmønster måned for måned i op til 8 år. Analysen viser, at børn og unge med højt skolefravær i udskolingen har haft et højere gennemsnitligt fravær allerede i indskolingsklasserne. I de tidligere år er fraværet ikke udtalt, men stiger kraftigt omkring 6. klasse, som vist nedenfor. Studiet viser, at der er tegn i fraværet tidligt, og at et fokus på opsporing af fravær også kan medvirke til opsporing af børn og unge i mistrivsel og begyndende fravær tidligt.



Udvikling af skolefravær set over et **skoleliv**



Kilde: Panelanalyse af bekymrende skolefravær, VIVE (2020)

Udarbejdet af Børns Vilkår

**BØRNS
VILKÅR**
SAMMEN BYGGER VI BØR

- Elever med højt fravær i udskolingen (>10 procent) har haft lidt højere fravær end de andre elever i udskolingen.
- Et fravær på 5-10 procent i de yngste klasser kan være et faresignal.
- Fraværet stiger kraftigt i 6. klasse (mellemtrinnet).
- Det er mest retvisende at se på det samlede fravær på tværs af sygefravær, lovligt fravær og ulovligt fravær.

Formålet med opsporing er derfor, at der sker en tidlig identifikation af børn og unge med bekymrende skolefravær og af de børn og unge, som er i risiko for at udvikle det, så der kan iværksættes en tidlig forebyggende indsats.

Principper for opsporing

Tidlig forebyggelse

Det er vigtigt at sætte fokus på tidlig forebyggelse på skolerne for at forebygge fravær. Når skoler vil arbejde proaktivt med at nedbringe fravær, kan et fokus på at skabe trivsel, tilhør og samhørighed være et fælles afsæt for indsatsen (Lund 2021, s. 121). Tidlig forebyggelse handler dermed om skolekultur, og hvordan man forstår fravær og går til opgaven.

Rammerne for at skolerne kan implementere en tidlig forebyggelse, er den kultur, som er på skolen, herunder hvordan man forstår skole-hjem samarbejdet, inddrager børn og unge i undervisningen m.m. Ifølge Gro Emmertsen Lund kan en proaktiv skolekultur være et forbillede, når man ønsker at arbejde proaktivt med at nedbringe fravær. I den proaktive skolekultur ses ”*fravær som et anliggende for skolen og som en opfordring til at styrke en praksis, der skaber positive skoleoplevelser, hvor elever kan udvikle positive selvbilleder, indbyrdes relationer og oplevelse af et fællesskab med hinanden og deres lærere*” (Lund 2021, s. 121).

Børn og unge med højt fravær fortæller ofte om ensomhed, utrygge fællesskaber i klassen, svære relationer til lærere, og oplevelsen af, at undervisningen er svær at være i, fordi det enten er kedeligt, for svært eller ikke så meningsfuldt for dem. Arbejdet med inkluderende læringsmiljøer er centralt i arbejdet med at forebygge skolefravær. Forebyggelse af skolefravær gennem arbejdet i klassen handler først og fremmest om at skabe et forpligtende fællesskab og læringsmiljø, hvor børnene/de unge er trygge ved hinanden. En systematisk tilgang til arbejdet med klassefællesskabet sikrer, at man bevarer fokus på det vigtige trivselsarbejde, også i en travl hverdag.

Skolen skal aktivt arbejde på at styrke børnene/de unges fællesskaber og tilhør til skolen fagligt og socialt. Det kan blandt andet gøres gennem undervisningen, gennem god problem- og konflikthåndtering i hverdagen, via skolens øvrige liv og aktiviteter samt via et godt skole-hjem samarbejde, hvor man lytter til forældrenes fortællinger om



deres børns skoleoplevelser. At se med børnene/de unge og lytte til dem er også et vigtigt element i at skabe en skole med trivsel, tilhør og samhørighed.

Tegn og signaler

Skolekulturen sætter rammer for, hvordan man på en skole forstår fravær og handler herpå. Ud over denne ramme er det vigtigt, at skolen anvender viden om barnet/den unges trivsel samt skolefraværsproblematikker i deres opsporing af fravær og tidlige tegn herpå, så skolefravær forebygges.

ROSKILDEMODELLEN og trivselsundersøgelser kan anvendes som et af flere redskaber hertil. Der bør også være fokus på opsporing af tidlige tegn og signaler på årgange og i klasser.

Tidlige tegn på en skolefraværsproblematik kan blandt andet være generelt ændret adfærd hos barnet/den unge, mentalt fravær hos barnet/den unge, at barnet/den unge forsøger at undgå at komme i skole eller periodisk fravær fra bestemte timer. De ansatte på skolerne kan løbende få faglig sparring fra Kom i skole teamet. Den faglige sparring skal støtte medarbejderne i at vurdere, hvorvidt der kan være tale om en skolefraværsproblematik, og hvilke handlemuligheder der er til stede, herunder om der er grundlag for at foretage en underretning og dermed også inddrage Børn og Unge i at hjælpe barnet/den unge i trivsel.

Fraværsdata understøtter tidlig opsporing på skolerne ved at tydeliggøre typen, omfanget og mønstre i et barn/ungs fravær (Metodecentret, 2017, Havik, 2019, Børns Vilkår, 2020). Fraværsdata kan ikke stå alene i opsporingen, da årsagerne til skolefravær ofte er komplekse og kan komme til

udtryk på mange måder (Havik, 2019). Derfor skal data kobles med den viden, som det pædagogiske personale i øvrigt har om barnet/den unges trivsel og adfærd.

Kom i skole teamet har en konkret opgave med at anvende fraværsdata aktivt i opsporingen af bekymrende fravær og tidlige tegn herpå, så skolefravær forebygges. Det sker på mødet hver anden måned (fem gange årligt) med repræsentant fra ledelsen på skolen og den socialfaglige rådgiver med forebyggende funktion. Til mødet gennemgås fraværsdata fra seneste to måneder, og der skabes en systematisk refleksion over børnene/de unges samlede fravær på tværs af fraværskategorier, som understøtter en opmærksomhed på tidlige tegn på skolefraværsproblematikker. I gennemgangen af data kan man blandt andet se på mønstre og ændret adfærd, for eksempel: Er der børn/unge, som ofte kommer for sent, har fraværet været uden besked, er der fravær på bestemte dage eller enkelte timer, og er der fravær efter ferier eller langvarig sygdom? På baggrund af fraværsdata vurderes det, om der er behov for at udpege særlige indsatsområder for børn/unge, klasser eller afdelinger som for eksempel indskoling.



**ROSKILDE
KOMMUNE**

Helhedsorienteret opsporing

Børn og unge med skolefravær er en heterogen gruppe, og der er forskellige udfordringer i spil. Derfor er det afgørende, at skolen er åben og lyttende over for bekymring for et barns/en ungs fravær eller læringsmiljøet i en klasse.

Det vil derfor være relevant at drøfte en bekymring både med barnet/den unge selv samt klassens team for at få yderligere viden om barnets/den unges trivsel og adfærd. Herudover er forældrenes observationer derhjemme en vigtig kilde til viden, som bør inddrages, da de ofte er de første til at se tidlige tegn på mistrivsel. Andre kilder til viden om barnets/den unges trivsel og adfærd kan også være relevante at inddrage. Det kan eksempelvis være pædagoger i SFO eller klub, sundhedsplejersker, uddannelsesvejledere, PPR eller Børn og Unge.

Links

Link til inspiration til skole-hjem samarbejdet fra Børns Vilkår: [Skole-hjem-samarbejde - Børns Vilkår \(bornsvilkar.dk\)](https://bornsvilkar.dk)

Link til inspiration til elevinddragelse fra Børns Vilkår: [Elevinddragelse - Børns Vilkår \(bornsvilkar.dk\)](https://bornsvilkar.dk)



Afdækning

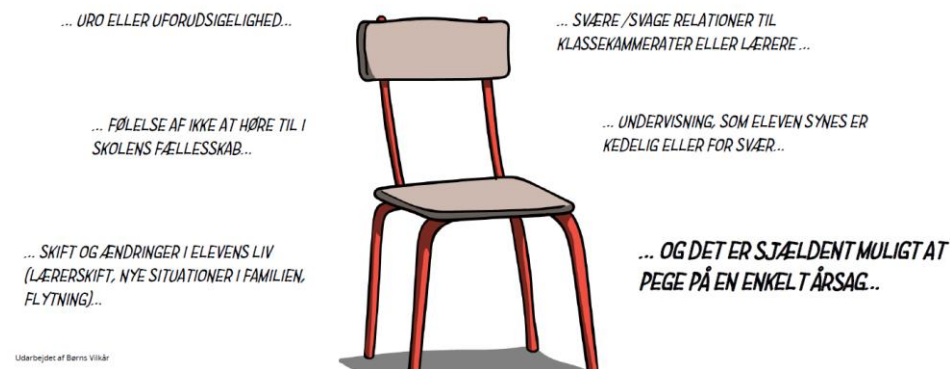
Formål med afdækning

Skolefraværsproblematikker er kendetegnet ved, at der kan være mange og ofte komplekse problemstillinger bag fraværet. Årsagerne kan for eksempel både relatere sig til faktorer hos barnet/den unge, i hjemmet, i skolen og i barnets/den unges øvrige omgivelser (Havik, 2019). Formålet med dette element er derfor, at der foretages en helhedsorienteret og kvalificeret afdækning af årsager til fraværet med henblik på at kunne reagere og iværksætte tiltag, der matcher barnets/den unges og det omgivende miljøes behov og ressourcer.

Da skolefravær kan udvikle sig til at blive et meget omfattende problem, kan det være mere eller mindre omfattende at kortlægge årsagerne og de faktorer, som opretholder fraværet (Havik, 2019). Der er derfor behov for, at pædagogisk personale sammen med eventuelt andre fagprofessionelle, for eksempel ressourcepersoner på skolen, PPR eller Kom i skole teamet varetager en helhedsorienteret afdækning og faglig vurdering af årsager til skolefraværsproblematikken med barnets/den unges perspektiv i centrum og i tæt samarbejde med barn/ung og forældre og eventuelt andre betydningsfulde aktører fra barnets/den unges sociale netværk.

Skolefravær et sammensat problem

Skolefravær kan opstå for *alle* børn. Skolefravær er et komplekst problem med mange årsager. Det kan f.eks. handle om...



Principper for afdækning

Inddrag barnet/den unge

Det sker, at børn og unge ikke oplever sig inddraget og hørt i sager om skolefraværsproblematikker (Børns Vilkår, 2020).

Børn og unge er aktive medskabere af deres eget liv, som påvirker deres omgivelser, samtidig med at de ydre rammer og omgivelser også dynamisk påvirker barnet/den unge og sætter rammer for den udvikling, som barnet/den unge gennemgår. Det er derfor afgørende, at der i afdækningen spørges ind til og lyttes til barnets/den unges oplevelser, så afsættet for afdækningen bliver barnet/den unges perspektiv.



Link til redskaber til inddragelse af børn og unge fra Børns Vilkår: [Elevinddragelse - Børns Vilkår \(bornsvilkar.dk\)](http://bornsvilkar.dk)

Inddrag forældrene

Et positivt skole-hjem-samarbejde kan være afgørende for børnenes/de unges trivsel og læring. Det er vigtigt, at alle forældre har mulighed for at deltage i samarbejdet, selvom de har forskellige forudsætninger. Ved bekymring for et barns/en ungs fravær vil det være vigtigt at mødes med forældrene med det formål at drøfte barnets/den unges, hjemmets og skolens perspektiver på trivsel og fravær og finde frem til fælles løsninger. Samtidig er det vigtigt, at samtalen bidrager til at øge forældrenes tillid til skolen og skolens kendskab til barnets/den unges og hjemmets perspektiv på barnet/den unges situation.

Nogle gange kan hjemmet og skolen opleve barnet/den unges situation forskelligt. Forældre er ofte de første til at opdage de tidligste tegn på mistrivsel. Fra Børns Vilkårs undersøgelser ved vi også, at barnet/den unge oftest vælger at fortælle om skoleproblemer hjemme fremfor til skolens fagpersoner. Både skolens og hjemmets perspektiver er vigtige, når et skolefraværsproblem skal løses.

Link til redskaber til inddragelse af forældre fra Børns Vilkår: (Børns Vilkår [Skole-hjem-samarbejde - Børns Vilkår \(bornsvilkar.dk\)](http://bornsvilkar.dk)).

Inddrag klassefællesskabet

Det er vigtigt ikke alene at fokusere på det barn eller den unge, som har fravær fra skolen, og se på, hvilke årsager der

har kunnet forklare, at barnet/den unge udebliver fra skolen eller har højt fravær (Fra fravær til fællesskab, s. 11). Vi bør også drøfte og overveje vores egen praksis, med opmærksomhed på, hvad der er på spil i klassens fællesskab for derefter at vurdere, hvor vi kan sætte ind pædagogisk og didaktisk.

Link til redskaber til arbejdet med klassefællesskabet fra Børns Vilkår: [Arbejdet i klassen - Børns Vilkår \(bornsvilkar.dk\)](http://bornsvilkar.dk)

Inddrag netværket

I afdækningen er det også vigtigt at have fokus på ressourcer og kompetencer i og rundt om barnet/den unge.

Afdækningen af familie og netværk kan blandt andet ske ved at gøre brug af et netværkskort eller udfærdige et genogram med familien/barnet/den unge med henblik på at tydeliggøre, hvem der er vigtige ressourcepersoner omkring barnet/den unge. Dette kan ske i en individuel samtale med barnet/den unge og familien, men kan også udfærdiges i klassefællesskabet som en fælles øvelse.

Formålet med et netværkskort eller et genogram er at visualisere og dermed tydeliggøre barnets/den unges netværk og dermed de personer i barnet/den unges liv, som har betydning for barnet/den unge. Overblikket kan være medvirkende til at opnå en forståelse af barnet/den unges trivsel/mistrivsel samt få et overblik over, hvilke relationer/netværk barnet har, som eventuelt kan bidrage



med at understøtte barnet/den unges trivsel og derved give øget mulighed for at intervenere

Vurdér barnet/den unges trivsel og fravær

Skolefravær udvikler sig ofte gradvist. Tit vil der være tegn på, at barnet/den unge ikke trives, og tit vil der tegn på, at der er udfordringer i fællesskabet, før der er enkelte børn/unge, der begynder at vise tegn på mistrivsel og er fraværende.

I kan bruge roskildemodellen til at vurdere barnet/den unges trivsel generelt: [ROSKILDEMODELLEN](#)

I kan også bruge fraværdata til at afdække barnet/den unges fravær og mønstre heri.

Udpeg tovholder

For at sikre koordinering og systematisk opfølgning udpeges der altid en tovholder i alle fraværssager. Tovholderen er en leder fra Kom i skole teamet. Tovholderen har det overordnede ansvar for at koordinere den løbende dialog, samarbejde og opfølgning. Tovholderen arbejder på tværs af hjem, skole og eventuelt øvrige aktører. Det er tovholderens ansvar at sikre samarbejde og opfølgning på indsatser. Det kan både ske gennem løbende dialog med alle involverede og ved systematisk brug af netværksmøder. Overordnet har tovholderen en vigtig rolle i at medvirke til opbygning af kendskab til hinanden og relationer på tværs, som kan styrke den fælles opgaveløsning. Tovholderen skal desuden sikre, at barnet/den unge bliver hørt, og at barnets/den unges perspektiv altid er en del af overvejelser, beslutninger mv. De konkrete opgaver i forhold til samtaler med barnet/den unge

og forberedelse af barnet/den unge forud for møder kan dog varetages af den person, der har den tætteste relation til barnet/den unge.

Forældre til børn/unge med skolefraværproblematikker påtager sig ofte tovholderrollen, fordi de oplever, at der ikke er sammenhæng mellem forskellige indsatser, og at der kan være perioder, hvor barnet/den unge og familien ingen støtte får med risiko for eskalering af problemerne (Børns Vilkår, 2020, Institut for Menneskerettigheder, 2017).

Ved altid at have en udpeget tovholder kan der sikres bedre information og koordinering af samarbejde og indsatser. Tovholderen kan være med til at sikre, at alle ved, hvad de forskellige parter arbejder med, og at indsatser opleves sammenhængende for barnet/den unge og familien.

Ligeledes vil tovholderen sikre, at forældrene undgår at skulle koordinere forløbet og indsatserne og dermed i højere grad kan understøtte barnets/den unges behov.

Links

Link til redskaber til inddragelse af børn og unge fra Børns Vilkår: [Elevinddragelse - Børns Vilkår \(bornsvilkar.dk\)](#)

Link til redskaber til inddragelse af forældre fra Børns Vilkår: [\(Børns Vilkår Skole-hjem-samarbejde - Børns Vilkår \(bornsvilkar.dk\)\)](#)



Link til redskaber til arbejdet med klassefællesskabet fra Børns Vilkår: [Arbejdet i klassen - Børns Vilkår \(bornsvilkar.dk\)](https://www.bornsvilkar.dk)

Redskab til vurdering af barnets/den unges trivsel generelt – Børnelinealen på Roskildemodellen: [ROSKILDEMODELLEN](#)

Indsatser

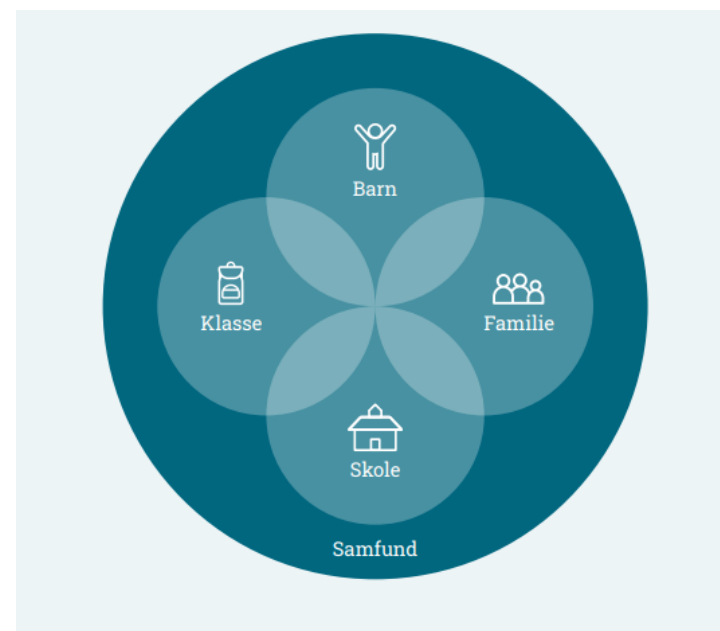
Formål med indsatser

Formålet med indsatser er, at der, så snart problemet opdages, iværksættes en individuelt tilpasset indsats, som tager højde for de komplekse sammenhænge, der skaber, forstærker og vedligeholder problemet. Dette forudsætter opsporing samt en helhedsorienteret afdækning med en kvalificeret faglig vurdering.

Der findes en lang række indsatser, som kan være relevante i relation til skolefraværsproblematikker gående fra de forebyggende og trivselsfremmende indsatser i det pædagogiske miljø over de foregribende indsatser til de indgribende og specialiserede indsatser. Afhængig af kompleksiteten kan den rette indsats kræve, at der iværksættes flere samtidige tiltag på flere niveauer og i flere kontekster, for eksempel i klasselokalet, i hjemmet og individuelt til barnet/den unge. Løsningerne og målene skal altid findes i et tæt samarbejde med barnet/den unge og forældrene for at sikre motivation og ejerskab til forløbet og de iværksatte indsatser.

Det medfører, at en række forskellige aktører og fagligheder bliver bragt i spil og skal fungere sammenhængende på tværs af fagområder, organisering og lovgivninger på undervisnings-, social- og sundhedsområdet. Det kræver et tæt samarbejde og koordinering på tværs for at skabe en sammenhængende indsats for barnet/den unge hen mod det fælles overordnede mål om skoledeltagelse samt delmål på vejen.

Nedenstående figur viser de forskellige kontekster, der kan iværksættes indsatser inden for.



(Børns Vilkår, 2020)



Principper for indsatser

Motivation og behov

Forskning og praksis peger på, at det ved valg af indsatser er væsentligt at inddrage og koble sig på barnets/den unges og familiens perspektiv og forandringsidé. Barnet/den unge får lettere ved at bakke op om beslutninger, og det har både betydning for motivationen samt effekten af forandringsarbejdet. Samlet set skal barnet/den unge og familien opleve, at de bliver lyttet til og tilbudt den fornødne støtte (Børns Vilkår, 2020, Andersen et al., 2019).

Børns Vilkår har nedenstående eksempel på konkret inddragelse af barnets/den unges ønsker og behov i forhold til indsatser i skolen (Børns Vilkår, 2020, side 48)



Uddrag fra Alberts ønsker til sin behandlingsskole

- Jeg vil kunne komme i skole, uden at jeg får kvalme af det
- Jeg vil have en skoledag, hvor der ikke sker noget uforudsigeligt / eller sker ændringer
- Mine pauser skal være pauser. Det er ikke en pause at gå gennem kantine. Det kræver alt min energi og overskud
- Det skal respekteres når jeg siger fra. I skal ikke presse mig
- Mine planer for skoledagen skal komme i god tid. De skal være detaljerede, så jeg kan forberede mig ordentligt
- I skal holde de aftaler, vi laver
- Bare fordi jeg kan noget 1 gang, betyder det ikke at vi skal gøre det hver gang, eller at jeg kan hver gang
- Læreren skal fra start af have plan B med, hvis plan A ikke virker

Helhedssyn

Vælg indsats(er) ud fra et helhedssyn, og ret indsatsen mod de væsentlige årsager til skolefraværsproblematikken på tværs

af skole, hjem, fritid og barn/ung, så den både i indhold, form og omfang matcher støttebehovet hele vejen rundt om barnet/den unge og det omgivende miljø.

I arbejdet med bekymrende skolefravær er det en forudsætning, at der anlægges et helhedssyn, da problemstillingerne ofte er komplekse, og årsagerne til skolefraværet kan ligge både ved barnet/den unge, familien, skolen og i samfundet. Derfor kan der være behov for specialiseret viden og kompetencer på tværs af fagområder, ligesom der kan være behov for at iværksætte forskellige, individuelt tilpassede, samtidige indsatser på tværs af flere arenaer/kontekster.

Det ses ofte, at der forsøges med enkle løsninger på skolefraværsproblematikker, men uden den rette effekt, og uden at der tages højde for barnets/den unges og familiens samlede situation (Socialstyrelsen, 2016, Børns Vilkår, 2020).

Skolens fællesskaber

I Socialstyrelsens midtvejsevaluering af deres projekt "Model for samarbejde og indsatser til børn og unge med bekymrende fravær" og i Gro Emmertsen Lunds bog "Fra fravær til fællesskaber" er det en pointe, at vi ofte fokuserer på individuelle faktorer, men glemmer værdien af konteksten og skolens fællesskaber. I valget af indsatser skal der derfor tages stilling til, hvordan skolens fællesskaber kan bruges som ressource til at støtte barnet/den unge og mindske skolefraværet.



**ROSKILDE
KOMMUNE**

Alle børn/unge formes i høj grad af de fællesskaber, de er en del af, hvorfor både årsager til og løsninger på skolefraværsproblematikker ofte kan findes i de fællesskaber, som barnet/den unge indgår i – eller måske burde indgå i.

Børns Vilkår peger i Skolens tomme stole på, at børn/unge med fravær savner social kontakt til lærere/pædagoger. Det er derfor vigtigt at sikre kontakt ikke kun til børn/unge men særligt også til lærere/pædagoger, når et barn/en ung har fravær fra skolen, både begyndende eller længerevarende fravær.

Netværk

At inddrage børn og unges familie og netværk er afgørende for at mindske skolefravær, da dette netværk ofte har en betydelig indflydelse på børn og unges adfærd og trivsel. Ved at inddrage familien og eventuelt andet netværk understøtter vi et helhedssyn og en bredere forståelse for barnet/den unge og er dermed med til at sikre, at barnet/den unge får den nødvendige støtte både i skolen og derhjemme.

Netværket omkring et barn/ung, der oplever skolefravær, kan spille en afgørende rolle i at hjælpe barnet med at tackle og overvinde denne udfordring. Forældre er ofte de første til at bemærke skolefravær og kan samarbejde med skolen og professionelle for at finde årsagen og løsningen. Støtte fra andre familiemedlemmer, nære venner eller andet netværk kan hjælpe barnet med at opretholde en positiv holdning, bevidne eventuel fremgang eller støtte op omkring igangsatte tiltag.

Links

[Link til Roskilde Kommunes skabelon til handleplan \(som også kan være dagsordens- og referatskabelon\)](#)



Opfølgning

Formål med opfølgning

Tæt kontakt og hyppig opfølgning er en forudsætning for, at indsats og mål kan tilpasses løbende i forhold til barnets/den unges progression. Der skal derfor tages stilling til, hvordan der sikres en systematisk opfølgning og tilpasning af mål og indsats i forhold til barnets/den unges progression, ressourcer og behov.

Principper for opfølgning

Inddrag barn/ung og forældre

Hvis målene er konkrete og realistiske kan små forbedringer vises, og det kan være opmuntrende for barnet/den unge og forældrene og alle andre, når det er tydeligt, der sker en positiv progression. Inddrag eventuelt også andet netværk og professionelle i at give eksempler på fremskridt og opnåelse af mål, så der kan bygges videre på succeser.

Med inspiration fra Børns Vilkår bør følgende drøftes med barn/ung og forældre, hvorefter handleplanen opdateres på baggrund heraf:

- Kig jeres indsatser igennem: Fik I gjort, hvad I havde planlagt?
- Vurder hvordan det er gået: Har jeres indsatser haft en virkning? Vurder fællesskabet og bekymringen for barnet/den unge igen.

- Juster: Juster pædagogik og didaktik efter behov og aftal næste skridt.
- Gentag processen indtil bekymringen har lagt sig

Juster indsatsen løbende

Opfølgningen sker på baggrund af inddragelsen af barnet/den unge og forældrene og bør være tæt og hyppig, da tidsfaktoren er afgørende for problemudviklingen. Tovholderen har en særlig rolle i at sikre opfølgning og sikre at alle involverede ved, hvad der sker i forløbet.

Opfølgningen på indsatserne kan også gøre os klogere på, om vi har afdækket problemstillingen tilstrækkeligt, eller om der måske er noget, der er centralt for at lykkes, som vi ikke har fået øje på tidligere. Husk derfor at vende tilbage til afdækningen undervejs, for at vurdere om der er sket nyt eller, om afprøvningen af indsatser har betydet, at I ser noget andet end tidligere.

Husk også at tænke afslutning og "efter" ind i indsatsen, så mål og opfølgning også omfatter det, der skal understøtte barnet/den unge efter tilbagevenden til skole. Inddrag altid barnet/den unge og forældrene i drøftelserne af behovet for justering af indsatser og afslutning.

Ligesom det ikke er muligt at sætte en grænseværdi for, hvornår skolefravær er bekymrende, gør det samme sig gældende i forhold til, hvornår en indsats eller et forløb med Kom i skole teamet skal afsluttes. Der er hverken fra praksis eller i forskningen klare definitioner eller retningslinjer for



**ROSKILDE
KOMMUNE**

dette. Det må derfor altid være en konkret faglig vurdering, der ligger til grund for en afslutning.

Har indsatsen været forankret i Kom i skole teamet, anbefales det, at der foretages en løbende overlevering til det pædagogiske personale, så det er muligt at holde kontakten ved lige, og Kom i skole teamet er tilgængeligt i forhold til hurtig sparring.



Bilag 1: Fra fravær til fællesskab. Model for arbejdet med fravær i Roskilde Kommune

Det er i Roskilde Kommune besluttet, at alle skoler fra uge 43 skal have etableret et Kom i skole team, som er centralt for arbejdet med bevægelsen fra fravær til fællesskab. Dette dokument beskriver den overordnede ramme for Kom i skole teams på skolerne, som efterfølgende skal udformes i en lokal version.

Kom i skole teamet arbejder ud fra de værdier og principper, som er beskrevet i Fra fravær til fællesskab.

Formål og succeskriterier

I Roskilde Kommune tror vi på, at det er godt for børn at gå i skole. Børns skolegang udgør en væsentlig beskyttelsesfaktor for senere vanskeligheder i livet.

Med Kom i skole teams og implementeringen af modellen "Fra fravær til fællesskab" ønsker vi at handle hurtigt på børn og unges fravær, så vi sikrer os, at vi iværksætter de nødvendige tiltag, inden barnets eller den unges læring eller trivsel udvikler sig negativt. Vi ved fra forskning, at det er svært at komme tilbage, når man har været væk fra skolen. Skolefraværssager er ofte komplekse og kræver samarbejde og involvering af mange aktører. Der findes derfor ikke én løsning, der afhjælper skolefravær for alle børn og unge. Men vi tror på, at der altid er noget fællesskabet i skolen kan

bidrage med for at få barnet eller den unge tilbage i skole. Kom i skole teamet har en vigtig rolle i arbejdet med at kvalificere vores arbejde med skolefravær og består af tværfaglige deltagere med særlig viden om fravær. Teamet er ansvarlige for, at modellen for arbejdet fra fravær til fællesskab implementeres på den enkelte skole, og at der arbejdes tværfagligt og helhedsorienteret.

Kom i skole teamet skal være med til at sikre følgende succeskriterier:

- Forebyggelse af fravær på skolen
- At børn og unge med fraværssager kommer tilbage i skole hurtigere
- Et stærkt tværfagligt samarbejde omkring børn og unge med fraværssager
- Udvikling af stærke læringsmiljøer som sikrer gode klassefællesskaber
- At arbejdet med fravær på skolen bygger på Roskilde Kommunes nye fraværsmode og relevant viden og redskaber til nedbringelse af fravær, herunder til inddragelse af barnet eller den unge og forældre.
- At barnets eller den unges samt forældres stemme er tydelig i arbejdet med fravær, og at vi handler på deres bekymring
- Nedbringelse af det generelle fravær på skolen samt antallet af børn og unge med over 10% samlet fravær.



Værdier for skoletilhør

Kom i skole teamet arbejder ud fra værdier for skoletilhør i Roskilde Kommunes model for "Fra fravær til fællesskab":

- Det er godt for børn og unge at gå i skole
- Der er plads til alle i skolen, og der er altid noget, fællesskabet i skolen kan bidrage med
- Barnets/den unges perspektiv og ressourcer skal være i centrum
- Vi har et helhedssyn på barnet/den unge i dets omgivelser
- Skolefravær løses bedst tidligt
- Vi arbejder der, hvor barnet/den unge er, uanset om det er i skolen eller i hjemmet

Deltagere og mødekadence

Skole: Ledelsesrepræsentant og relevante medarbejdere (fx inklusionsvejledere, specialpædagog og SFO pædagoger)

PPR: Specialpædagogisk konsulent

Børn og Unge: Socialfaglig rådgiver med forebyggende funktion

Ad hoc: PPR psykolog, UU, sundhedsplejerske, kontaktperson, tale-høre konsulent, familiebehandler m.m. Klubber bør inddrages i konkrete forløb og i det forbyggende arbejde, når det er relevant.

Kom i skole teamet ledes af en leder fra skolen, som også er ansvarlig for at indkalde til møder:

- Hele Kom i skole teamet skal minimum indkaldes til et fysisk møde en gang i kvartalet. På møderne drøftes implementering af modellen, herunder tidlig forebyggelse og håndtering af konkrete sager.
- Repræsentant fra ledelsen på skolen og den socialfaglig rådgiver med forebyggende funktion mødes hver anden måned (fem gange årligt). På møderne analyseres fraværdata med henblik på opsporing af børn og unge med begyndende fravær.

Lederen af Kom i skole teamet vurderer på månedlig basis de aktuelle sager og fremdriften i disse, og om der er behov for igangsættelse af yderligere tiltag/indsatser.

Opgaver

Kom i skole teamet har overordnet to opgaver:

1. Tidlig forebyggende indsats i forhold til skolefravær med særligt fokus på forebyggende indsatser i indskolingen
2. Arbejde med børn og unge med fraværssager

Tidlig forebyggende indsats

Kom i skole teamet er skolens videnscenter for fravær, og for hvordan vi kan skabe øget skoletilhør. Den enkelte skole skal afklare, hvordan medarbejderne kan søge hjælp og sparring hos teamet til forebyggende indsatser som for eksempel forældremøder og klassetrivsel. Som led i dette skal skolen afklare, hvordan det sikres, at de konkrete redskaber til en tidlig, forebyggende indsats anvendes systematisk på skolen.



Kom i skole teamet beslutter, hvilke tidlige forebyggende indsatser teamet vil arbejde med. Det kan eksempelvis være:

- Oplæg for alle medarbejdere på skolen og klubben om hvordan vi arbejder med skoletilhør i Roskilde Kommune
- Støtte til forældremøder
- Støtte til samtaler med børn, unge og forældre
- Analyser af klassefællesskaber og udvikling af læringsmiljøer m.m.
- Ekspertviden om fravær som kan bringes i spil i skolernes klasseteams m.m.

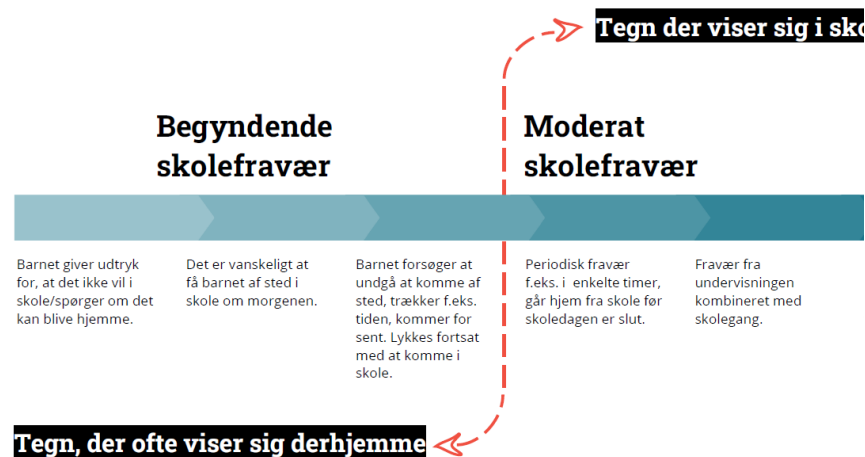
Kom i skole teamet har en konkret opgave med at anvende fraværdata aktivt i opsporingen af fraværssager og tidlige tegn herpå, så skolefravær forebygges. Det sker på mødet hver anden måned (fem gange årligt) med repræsentant fra ledelsen på skolen og den socialfaglige rådgiver med forebyggende funktion. Til mødet gennemgås fraværdata fra seneste to måneder, og der skabes en systematisk refleksion over børnenes og de unges samlede fravær på tværs af fraværskategorier, som understøtter en opmærksomhed på tidlige tegn på skolefraværproblematikker. I gennemgangen af data kan man blandt andet se på mønstre og ændret adfærd, for eksempel: Er der børn/unge, som ofte kommer for sent, har fraværet været uden besked, er der fravær på bestemte dage eller enkelte timer, og er der fravær efter ferier eller langvarig sygdom?

På baggrund af fraværdata vurderes det, om der er behov for at udpege særlige indsatsområder for børn/unge, klasser eller afdelinger som for eksempel indskolingen.

Børn og unge med fraværssager

Deltagerne i Kom i skole teamet har en særlig opgave i forhold til børn og unge med fraværssager. Der skal være en tæt kobling mellem fokusteam og Kom i skole teamet, da børn og unge med fraværssager ofte vil blive taget op på fokusteam. Når et barn eller en ung har været på fokusteam, kan der eksempelvis aftales sparring og/eller indsatser via medarbejdere i Kom i skole teamet. Snitfladerne til fokusteam mm. drøftes lokalt.

Det er Kom i skole teamet, der vurderer, hvornår et barn eller en ung har et fravær, der gør, at Kom i skole teamet skal involveres i det konkrete forløb. Til at vurdere barnet eller den unges fravær kan nedenstående model anvendes:



Udarbejdet af Berns Vilkår

I alle fraværssager har en leder fra skolen, som sidder i Kom i Skole teamet en tovholderfunktion. Tovholderen har det overordnede ansvar for at koordinere den løbende dialog, samarbejde og opfølgning. Tovholderen arbejder på tværs af hjem, skole og eventuelt øvrige aktører. Det er tovholderens ansvar at sikre samarbejde og opfølgning på indsatser. Det kan både ske gennem løbende dialog med alle involverede og ved systematisk brug af netværksmøder. Overordnet har tovholderen en vigtig rolle i at medvirke til opbygning af kendskab til hinanden og relationer på tværs, som kan styrke den fælles opgaveløsning. Tovholderen skal desuden sikre, at barnet/den unge bliver hørt, og at barnets/den unges perspektiv altid er en del af overvejelser, beslutninger mv. De konkrete opgaver i forhold til samtaler med barnet/den unge og forberedelse af barnet/den unge forud for møder kan dog

varetages af den person, der har den tætteste relation til barnet/den unge.

Udover tovholderfunktionen kan Kom i skole teamets indsatser for børn og unge med fraværssager bestå af:

- Bidrage med særlig viden i fraværssagerne, herunder viden om relevante indsatser som kan anvendes i konkrete forløb.
- Deltage i konkrete forløb med anvendelse af redskaber til f.eks. inddragelse af barnet eller den unge
- Understøtte lærere og pædagoger i forældresamtaler/afdækning af fravær

Et godt samarbejde mellem barn/den unge, forældre, skole og øvrige involverede aktører er afgørende for både opsporing, afdækning og håndtering samt opfølgning på fraværssager for at finde gode løsninger. I arbejdet med fraværssager er det derfor vigtigt, at både skolen og Kom i skole teamet tilrettelægger arbejdet med fokus på inddragelse af barn/den unge, forældre, relevante fagprofessionelle og eventuelt andre betydningsfulde personer i barnets/den unges netværk. Det er Kom i skole teamets opgave at understøtte det gode samarbejde mellem barn/den unge, forældre og skole gennem procedurer for inddragelse, redskaber, deltagelse på møder m.m.



ROSKILDE
KOMMUNE

Tidsplan og etablering

Kom i skole teams starter op i uge 43 efter kick off 24. oktober 2023, hvor alle fra Kom i skole teamet deltager. Til kick off holder skoleforsker oplæg om viden fravær, som er første skridt til at Kom i skole teamet får et fælles sprog og vidensgrundlag om fravær/skoletilhør. Der afsættes også tid til, at det enkelte team kan drøfte, hvordan teamet etablerer sig i praksis på den enkelte skole.

Der etableres et netværk mellem Kom i skole teams på tværs af skoler, som mødes to gange i løbet af året med henblik på erfaringsudveksling og vidensdeling.

I 2. kvartal 2024 samles der op på erfaringer fra Kom i skole teams i en nedsat sparringsgruppe. Herefter drøftes eventuel justering af Kom i skole teams og eventuelt rammen i 2024.



Bilag 2: Skolens rolle og lovgivning

Skolen har et særligt ansvar, når det gælder skolefraværssager og undervisning. Dette afsnit skitserer kort den særlige rolle, skolen har i fraværssager i henhold til lovgivningen, men er ikke udtømmende. Modellen for samarbejde og indsatser til børn og unge med bekymrende skolefravær skal ses som et supplement til skolens arbejde, herunder de lovpligtige rammer og opgaver.

Undervisningens organisering og tilrettelæggelse

Folkeskolelovens § 2, stk. 2, fastslår skolelederens ansvar i forhold til undervisningens organisering og tilrettelæggelse. Skolelederen skal ifølge folkeskolelovens § 18, stk. 2, sikre, at det undervisende personale, der er tilknyttet klassen, planlægger og tilrettelægger undervisningen, så alle børn og unge udvikler sig fagligt og alsidigt, herunder socialt, og trives i skolens faglige og sociale fællesskaber.

Registrering af fravær og mulige konsekvenser ved fravær

Fraværsbekendtgørelsen beskriver skolelederens ansvar i forhold til børns skolefravær. Skolelederen er ansvarlig for, at det dagligt registreres (i TEA fravær), om børnene er til stede i undervisningen, og at der straks ved ulovligt fravær tages kontakt til forældrene for at undersøge grunden til barnets/den unges fravær.

Retningslinjer for registrering af fravær:

- Notering af fravær sker i *første lektion* på alle klassetrin og desuden i *sidste lektion* i 7.-10. klasse. Noteringen sker i lektionens begyndelse (skolen kan fastsætte lokale retningslinjer for tidspunkt for noteringen)
- Ved temauger, fagdage, udflugter eller lejrtur, hvor undervisningen typisk ikke foregår i lektioner, sker registrering af fravær ved dagens første og sidste aktivitet (skolen kan fastsætte lokale retningslinjer for dette)

Fravær inddeles i tre grupper:

- Lovligt fravær på grund af sygdom, funktionsnedsættelse eller lignende.
- Lovligt fravær med skoleledelsens tilladelse (ekstraordinær frihed).
- Ulovligt fravær.

Ulovligt fravær er:

- Alt fravær, der ikke skyldes sygdom, læge-/tandlægebesøg eller funktionsnedsættelser.
- Alt fravær uden tilladelse.

Det fremgår af fraværsbekendtgørelsens § 6, at skolens leder underretter kommunalbestyrelsen, når et barn/ung har ulovligt skolefravær på 15 procent eller derover inden for ét kvartal.



Har et barn/ung 15 procent ulovligt fravær eller derover inden for et kvartal, kan forældrene miste børne- og ungeydelsen i et kvartal.

Skolen skal fastsætte nærmere retningslinjer for grænserne mellem de forskellige typer af fravær, jf. nedenstående:

- Skolelederen fastsætter nærmere retningslinjer for registrering af fravær på grund af sygdom, funktionsnedsættelse eller lignende og ekstraordinær frihed. Rutinemæssige tandlægebesøg, lægebesøg og lignende af kortvarig karakter registreres i udgangspunktet ikke som fravær. Hvis tandlægebesøg, lægebesøg og lignende har længerevarende karakter, registreres fraværet som fravær pga. sygdom.
- Hvis et barn/ung kommer for sent og ikke var tilstede ved noteringen af fravær, foretages en konkret afvejning af, hvorvidt det er rimeligt at registrere barnet/den unge fraværende en hel dag. Det skal indgå i afvejningen, hvor meget barnet/den unge er kommet for sent, og om der er undskyldelige omstændigheder (fx forsinkelser i den offentlige trafik eller sygdom i familien). Barnet/den unge skal således være væsentligt forsinket, før det skal registreres som ulovligt fravær. Kommer barnet/den unge inden for den første lektion, vil det som udgangspunkt ikke være rimeligt at registrere barnet/den unge som fraværende en hel skoledag.
 - For børn/unge, der kommer for sent, ændres den oprindelige registrering af ulovligt fravær til et F (for sent)

[Link til skabelon til afgørelsesbrev om afslag på ekstraordinær frihed.](#)

Samarbejde ved ulovligt fravær

I tilfælde af et barns/ungs ulovlige fravær skal skolens leder straks rette henvendelse til forældrene med henblik på at afdække årsagen til fraværet. Skolelederen skal derudover i samarbejde med forældre og barnet/den unge selv sørge for at bringe fraværet til ophør så hurtigt som muligt. Skolens leder inddrager i fornøden udstrækning sagkyndig bistand, herunder pædagogisk-psykologisk rådgivning, jævnfør fraværsbekendtgørelsens § 5.

Afkortning af skoledagens længde

Der er mulighed for at afkorte undervisningstiden for enkelte børn/unge i særlige tilfælde:

- Børn/unge, som modtager mindst ni timers ugentlig støtte, falder ind under reglerne om specialundervisning. For disse børn/unge gælder et særligt regelsæt, som fremgår af specialundervisningsbekendtgørelsen. Det fremgår af specialundervisningsbekendtgørelsens § 12, stk. 3, at undervisningstiden med forældrenes tilslutning kan nedsættes, hvis barnet/den unges helbred ifølge lægeerklæring ikke tillader gennemførelse af fuld undervisning. Barnet/den unge kan også undtages fra undervisningen i visse fag – dog ikke dansk og



matematik. I dette tilfælde skal der gives anden undervisning i stedet.

- Ved sygdom, herunder kortvarig tilbagevendende sygdom, er skolen forpligtet til at iværksætte sygeundervisning i det omfang, det er nødvendigt. Der ligger altså et væsentligt skøn i reglerne om sygeundervisning, det vil sige om – og i givet fald hvor meget – der skal iværksættes sygeundervisning. Derfor vil der i praksis være enkelte børn/unge, der på grund af sygdom får en kortere skoledag (Børne- og Undervisningsministeriet, 2022).

Sygeundervisning

Bekendtgørelsen om sygeundervisning, § 1, beskriver, at ved fravær på grund af sygdom eller lignende, der må skønnes at blive af længere varighed, skal skolens leder rette henvendelse til forældrene med henblik på en vurdering af behovet for sygeundervisning.

Henvendelsen skal ske snarest muligt. Skolens leder skal under alle omstændigheder rette henvendelse til forældrene senest tre uger (15 skoledage) efter, at barnet/den unge sidst deltog i undervisningen eller skulle have påbegyndt skolegang.

Ved hyppigt kortvarigt fravær på grund af sygdom, herunder fravær på grund af en kronisk sygdom, gør det samme sig gældende, når fraværet har haft en samlet varighed af tre uger (15 skoledage).

Hvis der er tvivl om, hvorvidt barnet/den unge på grund af sygdom, funktionsnedsættelse eller lignende er forhindret i at

deltage i almindelig skolegang, kan skolens leder bede om en lægeattest.

Link til skabelon til [afgørelsesbrev om iværksættelse af sygeundervisning](#).

Handlingsplan

Ifølge undervisningsmiljøbekendtgørelsens § 1 c er skolelederen ansvarlig for, at der udarbejdes en handlingsplan, hvis der konstateres problemer med det psykiske undervisningsmiljø, eller som følge af barnet/den unges bekymrende tilstand eller adfærd, herunder sygdom og fravær på grund af det psykiske undervisningsmiljø. Det skal fremgå af handlingsplanen, hvilke foranstaltninger der skal bringe problemerne effektivt til ophør. Skolens ledelse skal udarbejde handlingsplanen senest ti arbejdsdage efter, at der er modtaget oplysning om problemerne.

Læs mere på intra om klageadgang til Dansk Center for Undervisningsmiljø her: [DCUM - RK intra \(roskilde.dk\)](#)



Udveksling af oplysninger

I forbindelse med udveksling af oplysninger om børn, unge og familier på tværs af forvaltninger, sektorer og afdelinger, skal der som udgangspunkt altid indhentes samtykke fra forældrene når børnene er under 18 år. Dette følger af databeskyttelsesreglerne.

Serviceovens §49 a giver dog mulighed for én gang at udveksle oplysninger om rent private forhold vedrørende et barns/ungs personlige eller familiemæssige forhold, mellem socialforvaltning, skole, sundhedsplejerske og dagtilbud, uden samtykke fra forældre, når det er nødvendigt og kun som led i det tidlige eller forebyggende samarbejde om udsatte børn og unge. I det særlige tilfælde hvor det vurderes nødvendigt, kan der finde et opfølgende møde sted. Inden møderne finder sted, skal der være overvejet, og som udgangspunkt være forsøgt opnået, samtykke til udveksling af oplysninger.

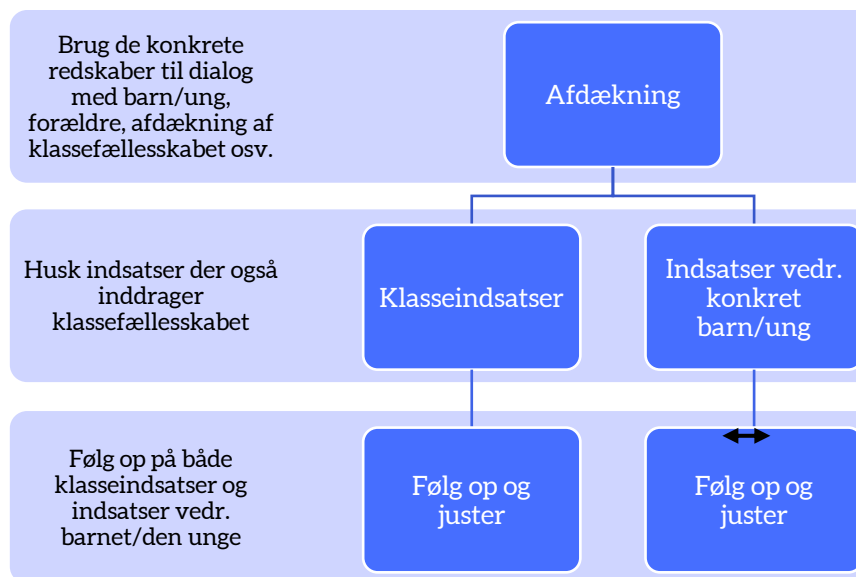
Såfremt der er tale om en situation, hvor bekymringen er så alvorlig, at skolelederen vurderer, at der skal ske underretning til kommunalbestyrelsen jf. serviceovens § 153 om den skærpede underretningspligt, er det tilladt at udveksle oplysninger om barnet/en unge og dets forhold.

I situationer hvor der pågår behandling af en sag i den kommunale myndighed, er skolelederen forpligtet, jf. forvaltningslovens § 31, til at videregive oplysninger til brug for myndighedens behandling af sagen.



Bilag 3: Handleguide

Nedenfor beskrives handleguide for, hvordan I på baggrund af jeres opsporing skal håndtere en bekymring om mistrivsel og fravær. Der henvises undervejs til konkrete redskaber, som understøtter jeres arbejde med afdækning, indsatser og opfølgning. Handleguiden er en pixi-version af modellen, som beskriver de handlinger, I skal gennemføre i en konkret sag med et barn/en ung med fravær.



Afdækning

Når der opstår en bekymring for en skolefraværproblematik, skal afdækningen og en faglig vurdering heraf foretages så hurtigt som muligt, så der kan igangsættes en indsats, der matcher behovet, så problemerne ikke vokser sig større. Afhængigt af problematikens karakter og kompleksitet kan afdækningen og den faglige vurdering foretages af forskellige aktører. Det vil ofte enten være lærer/pædagoger omkring barnet/den unge eller Kom i skole teamet.

For at foretage en helhedsorienteret afdækning skal der anvendes nedenstående afdækningsredskaber. Redskaberne kan understøtte et fælles sprog i afdækningen af fraværsårsager samt sikre en helhedsorienteret afdækning. Allerede udarbejdet materiale kan inddrages, f.eks. pædagogisk kompetencebeskrivelse og materiale forud for et eventuelt tidligere fokusteammøde.

For at foretage en systematisk og grundig afdækning skal følgende afdækkes:

- Barnets/den unges perspektiv gennem en samtale
- Forældrenes perspektiv på et møde
- Klassefællesskabet, herunder stemningen, relationer mellem børnene/de unge, læringsmiljøet, relationer mellem børnene/de unge og lærere/pædagoger, skift og overgange og fortællinger om klassen
- Eventuelle perspektiver fra andre aktører på tværs af skole, hjem, SFO/klub m.m.



- Børn/unges fravær/trivsel gennem f.eks. Roskildemodellen, trivselsmåling, fraværdata m.m.

Inddrag barnet/den unge

Hvis I er bekymret for et barn/en ung, eller hvis barnet/den unge selv udtrykker en bekymring, er det vigtigt at inddrage barnet/den unge. Inddragelse understøtter barnet/den unges oplevelse af at være agent i eget liv. Derudover kan barnet/den unge hjælpe de voksne til at forstå, hvordan problemet opleves og til at komme frem til mulige løsninger.

Børn og unge har afgørende viden om deres eget liv. Afdækningen skal derfor gennemføres med udgangspunkt i barnets/den unges perspektiv. Det kan for eksempel være ved samtaler med barnet/den unge, hvor den voksne spørger bredt og interesseret ind til barnets/den unges situation, oplevelser og holdninger

Børns Vilkår har udarbejdet følgende redskaber, som I kan bruge til inddragelse af barnet/den unge:

[Guide til elevsamtale](#)

[Pixiguide til elevsamtale](#)

[Gør eleven til detektiv](#)

[Fotoinspireret samtale](#)

Roskilde Kommune har følgende redskaber, som I også kan bruge til inddragelse af barnet/den unge:

[Følelser i farver](#) (velegnet til børn og unge på mellemtrin og i udskoling)

[Vejledning til følelser til farver](#)

[Malerklatten](#) (velegnet til børn og unge på mellemtrin og i udskoling)

[Vejledning til malerklatten](#)

[De tre huse](#) (velegnet til børn og unge i indskoling, mellemtrin og udskoling)

[Vejledning til de tre huse](#)

[Døgnet](#) (velegnet til børn og unge i indskoling, mellemtrin og udskoling)

[Vejledning til døgnet](#)

[Samtaleblomst](#) (velegnet til børn i indskolingsalderen)

[Vejledning til samtaleblomst](#)

[Vejledning til farvelægning af ugeskema](#) (velegnet for børn og unge i indskoling, mellemtrin og udskoling)

Inddrag forældrene

Forældrene ser barnet/den unge derhjemme og har derfor ofte indgående viden om barnet/den unges trivsel, og hvilke årsager der kan være bag skolefravær og/eller mistrivsel. Det er vigtigt, at have en god dialog med forældrene, både når I bliver bekymrede for et barn/en ung, og når forældrene kontakter jer om en bekymring for deres barn/ung.

For at afdække jeres og/eller forældrenes bekymring skal I afholde et møde med forældrene, evt. sammen med barnet/den unge, for at afdække barnet/den unges trivsel. Forældre er vigtige videnspersoner, og i afdækningen skal der



spørger ind til forældrenes oplevelse af problematikken og barnet/den unges trivsel og adfærd i hjemmet. Hvem der skal tale med forældrene, skal bero på en konkret vurdering. Det kan eksempelvis være kontaktlæreren, skolelederen, en AKT-lærer eller en pædagog.

Børns Vilkår har udarbejdet et redskab, som kan bruges, når I skal holde en skole-hjem samtale med forældre til et barn/ung, I er bekymret for, eller hvor forældrene er bekymrede. Redskabet giver idéer til, hvordan I kan tale om problemerne på en måde, som understøtter, at de voksne omkring barnet/den unge har et godt samarbejde, og sammen er nysgerrige på, hvad der kan hjælpe barnet/den unge.

Mødeskabelon til skole-hjem-samtale

De tre huse kan også anvendes til afdækning af forældrenes oplevelse af problematikken

Vejledning til de tre huse

Analysér klassefællesskabet

For at sikre at fællesskabet i klassen understøtter børnene/de unges trivsel helt generelt, og det barn/ung, som I er bekymrede for mere specifikt, skal I starte med at analysere klassens fællesskab og jeres måde at understøtte fællesskabet på.

Børns Vilkår anbefaler Vingemodellen, som er en model, I kan tage udgangspunkt i, når I arbejder med at forebygge skolefravær gennem klassefællesskabet. Den præsenterer også en proces, I kan følge.

Systematisk arbejde med klassefællesskabet

Vurder klassefællesskabet (Vingemodellen)

Spørg eleverne om klassefællesskabet

Der kan lokalt på jeres skole være aftalt rammer for, hvem og hvordan I inddrager andre i afdækningen af klassefællesskabet, f.eks. en ledelsesrepræsentant eller inklusionspædagog, der kan understøtte afdækningen af klassefællesskaber med observationer eller andet.

Inddrag netværket

Skolen eller Kom i skole teamet skal sammen med barnet/den unge og forældre finde frem til, hvem der kan bidrage til løsning af skolefraværsproblematikken. Der kan for eksempel være behov for andre fagspecialister såsom sundhedsplejersker, ergoterapeuter og talehørepædagoger. Ligeledes kan der være brug for at inddrage andre interne parter eller eksterne fra for eksempel Børne- og Ungdomspsykiatrien.

Roskilde Kommune har følgende redskaber som kan bruges til afdækning af netværket:

Netværkskort (Velegnet til børn og unge på mellemtrin og udskoling og alle forældre)

Vejledning til netværkskortet

Relationskort (Velegnet til unge i udskoling og alle forældre)

Vejledning til relationskort



Vurdér barnet/den unges trivsel og fravær

Skolefravær udvikler sig ofte gradvist. Tit vil der være tegn på, at barnet/den unge ikke trives, og tit vil der tegn på, at der er udfordringer i fællesskabet, før der er enkelte børn/unge, der begynder at vise tegn på mistrivsel og er fraværende.

I kan bruge Roskildemodellen til at vurdere barnet/den unges fravær og trivsel generelt: ROSKILDEMODELLEN

Planlæg indsatser

På baggrund af jeres vurderinger og samtaler, skal I udarbejde en plan for og samle jeres indsatser i klassen og omkring det enkelte barn/ung. Det er vigtigt at udarbejde en fælles plan på tværs af aktører, som er målrettet barnet/den unge, skolen og netværket. En fælles plan kan være et hjælpsomt redskab, der underbygger en tydeligere rolle- og ansvarsfordeling og aftalte handlinger – hvem gør hvad og hvornår? En sådan plan vil samtidig kunne understøtte dokumentationen af indsatsen og barnets/den unges fremskridt.

Roskilde Kommune har udarbejdet en skabelon til en handleplan

Vejledning til handleplanen

Planen er udarbejdet, så den også kan bruges som skabelon til dagsorden og referat af møder med forældre, barn/ung m.fl.

I udarbejdelsen af handleplanen er det vigtigt at være opmærksom på nedenstående:

- Tag udgangspunkt i barnets/den unges motivation, ressourcer og behov
- Vælg indsats ud fra helhedssyn
- Inddrag skolens fællesskaber som ressource til at mindske fraværet
- Sæt fælles mål

I kan få inspiration til indsatser via Børns Vilkår materiale: [FASE 2: Planlæg indsatser - Hvis du bliver bekymret for en elev \(bornsvilkar.dk\)](#)

Følg op og juster

Når indsatserne i klassen og sammen med barnet/den unge er afprøvet, er det tid til at vurdere, hvordan det virker, og justere indsatsen. Med inspiration fra Børns Vilkår bør følgende drøftes med barn/ung og forældre, hvorefter handleplanen opdateres på baggrund heraf:

- Kig jeres indsatser igennem: Fik i gjort hvad I havde planlagt?
- Vurder hvordan det er gået: Har jeres indsatser haft en virkning? Vurder fællesskabet og bekymringen for barnet/den unge igen.



- Juster: Juster pædagogik og didaktik efter behov og aftal næste skridt.
- Gentag processen indtil bekymringen har lagt sig

I kan med fordel anvende redskaberne, som er nævnt under afdækning, til at inddrage eleverne og forældrene i opfølgningen.

Afslutning af indsats eller forløb

Ligesom det ikke er muligt at sætte en grænseværdi for, hvornår skolefravær er bekymrende, gør det samme sig gældende, i forhold til hvornår en indsats eller et forløb med Kom i skole teamet skal afsluttes. Der er hverken fra praksis eller i forskningen klare definitioner eller retningslinjer for dette. Det må derfor altid være en konkret faglig vurdering, der ligger til grund for en afslutning. Som pejlemærker for den faglige vurdering kan følgende forhold overvejes:

- Har barnet/den unge en regelmæssig skolegang?
- Er barnets/den unges trivsel i bedring?
- Er udfordringerne i fællesskabet mindsket?
- Er barnets/den unges udvikling (både i forhold til trivsel og fremmøde) stagneret, og skal der en anden indsats til?
- Giver barnet/den unge udtryk for at være motiveret for indsatsen?
- Har der været en dialog om afslutning mellem involverede aktører, og er der enighed herom?
- Hvis indsatsen eller forløbet afsluttes, er der så tiltag i skolen eller i hjemmet, som skal fastholdes?

Desuden er det vigtigt, at tidspunktet for afslutning af en indsats eller et forløb overvejes grundigt. Afsluttes en indsats eller et forløb eksempelvis lige op til en ferie eller en anden overgang, som er særligt sårbar, kan det potentielt betyde et tilbagefald i den positive udvikling.

Har indsatsen været forankret i Kom i skole teamet, anbefales det, at der foretages en løbende overlevering til det pædagogiske personale, så det er muligt at holde kontakten ved lige, og Kom i skole teamet er tilgængeligt i forhold til hurtig sparring.



Bilag 4: Læs mere

I arbejdet fra fravær til fællesskab bygger vi på viden fra forskning, Social- og Boligstyrelsens pulje om fravær samt Børns Vilkår arbejde omkring fravær bl.a. gennem rapporter som "Stolens tomme stole" og udvikling af redskaber, videoer m.m. Vi har særligt været inspireret af Gro Emmertsen Lunds bog "Fra fravær til fællesskab". Herfra kommer også navnet på vores model for at illustrere, at vi har en særlig opgave i ikke kun at se fravær som en udfordring for det enkelte barn/ung, men som en udfordring for fællesskabet.

I beskrivelsen af modellen har vi særligt været inspireret af Social- og Boligstyrelsens arbejde med en model for samarbejde og indsatser til børn og unge med bekymrende skolefravær.

Find kildehenvisninger og links til materialer, som modellen bygger på nedenfor:

Roskildemodellen: [ROSKILDEMODELLEN](#)

Roskilde Kommune Børne- og unge politik:
<https://www.roskilde.dk/da-dk/om-kommunen/planer-politikker-og-strategier/politikker/borne-og-ungepolitik/>

Social- og Boligstyrelsen (2023): Model for samarbejde og indsatser til børn og unge med bekymrende skolefravær:
<https://sbst.dk/projekter-og-initiativer/boern/model-for-samarbejde-og-indsatser-til-boern-og-unge-med-bekymrende-skolefravaer> (Social- og Boligstyrelsen 2023)

Gro Emmertsen Lund (2021): Fra fravær til fællesskab – Hvad kan skolen gøre? Aarhus Universitets Forlag (Lund 2021)

Børns Vilkår (2020): "Skolens tomme stole":
https://bornsvilkar.dk/wp-content/uploads/2020/10/Skolefravaars_Rapport_2020_web_print.pdf https://bornsvilkar.dk/wp-content/uploads/2020/10/Skolefravaars_Rapport_2020_web_print.pdf (Børns Vilkår 2020)

Havik, Trude (2019): Skolefravær. At forstå og håndtere skolefravær og skolevægring. Dafolo (Havik, 2019, Institut for Menneskerettigheder, 2017)

Andersen, Maj Juul et al. (2019): Skolens fraværende børn – Årsager og Indsatser. Dafolo. (Andersen et al., 2019)

Metodecenteret (2017): Problematisk skolefravær og skolevægring – Årsager og behandling – en litteraturgennemgang. (Metodecenteret 2017)

Socialstyrelsen (2016): Børn med autisme og skolevægring.
<https://sbst.dk/udgivelser/2016/boern-med-autisme-og-skolevaegring>